

Zaniklá sklářská huť na Kocandě u Herálce (okr. Žďár nad Sázavou)¹

Pavel Rous, 5. 8. 2017

Úvod

Sklářská huť zvaná na Kocandě, případně Kocanda, patřila do významné skupiny asi dvaceti historických skláren, které byly činné v oblasti Žďárských vrchů v časovém rozpětí od 16. do počátku 20. století. O historii většiny z nich máme k dispozici více či méně fragmentární informace rozptýlené po různých publikacích. Protože to platí i pro kocandskou huť, předložená zpráva je pokusem o ucelený kritický souhrn dosud známých, resp. dostupných dat, doplněný o poznatky z terénního průzkumu.

Osada Kocanda

Osada Kocanda, původně dvůr, jehož jméno převzala sklářská huť provozovaná v 18. století, leží v centrální oblasti Žďárských vrchů, přibližně jeden kilometr jižně od Herálce (okr. Žďár nad Sázavou), nad pravým břehem toku Svratky a v nadmořské výšce 654 metrů. Zaujímá polohu na výběžku ze severního úpatí Žákovy hory, který se vklíní do soutoku Svratky s potokem Břímovka (obr. 1). Dodnes si Kocanda uchovala statut katastrální obce. Její téměř miniaturní katastr kdysi tvořil část okraje moravské strany zemské hranice.

Zatím platná první písemná zmínka o Kocandě je datována letopočtem 1759 (Hosák – Šrámek 1970, 409). Kocanda, stejně tak jako Cíkháj, sousední vesnice staršího původu, z jejíhož obvodu se katastr Kocandy nejspíš oddělil, bývala součástí majetku žďárského kláštera, resp. panství. V síti duchovní správy Kocanda spadala do farnosti Žďár II s kostelem sv. Markéty (Radimský –

¹ Tato práce vznikla v rámci projektu Sklárství na Vysočině, realizovaného Muzeem Vysočiny Havlíčkův Brod.

Trantírek eds. 1962, 353),² později do farnosti Moravský Herálec (Wolny 1842, 436; Svoboda 1937, 229). Od roku 1850 až do poloviny 20. století náležela Kocanda k místní obci Cikháj, vzdálené čtyři kilometry jihojihozápadně. Dnes patří Kocanda mezi několik drobných osad obce Herálec.



Obr. 1. Osada Kocanda na dnešní mapě. Zdroj: <http://nahlizenidokn.cuzk.cz/VyberKatastrMapa.aspx>.

Stáří Kocandy je třeba posunout na počátek 18. století, neboť ji nalzáme již na Müllerově mapě Moravy z roku 1716 pod standardní značkou pro jednotku venkovského osídlení (vesnice, osada, event. větší dvůr o samotě) s názvem „*Godbanda*“. Stejnou značkou je Kocanda („*Gotzanda*“) zachycena i na Müllerově mapě Čech z roku 1720.³ Je pravděpodobné, že spíše než o osadu šlo již tehdy o dvůr, doložený zhruba o půl století později mapou prvního vojenského mapování.⁴

² Podle stavu z roku 1771, resp. 1772.

³ Na obou mapách je Kocanda zakreslena spolu s Cikhájem na české straně zemské hranice.

⁴ Samota mohla být založena žďárským klášterem také jako zájezdní hospoda, resp. hostinec s dvorem, soudě podle historie většiny ostatních sídel pojmenovaných Kocanda (Profous 1949, 268; Hosák – Šrámek 1970, 409).

Historické údaje o sklářské huti

Ze zatím málo početných informací dokládajících život sklářské hutě na Kocandě, jež byly dosud vytěženy z pramenů, lze poskládat následující přehled. Na základě svého archivního výzkumu konstatoval Jiří Adler, že huť byla založena „asi v roce 1748“, protože „k tomuto roku je zde poprvé uváděn v matrikách skelmistr Petr Hilgert. Ten je naposledy jmenován v roce 1757“ (Adler 1980, 81, se souhrnným odkazem na „SOA Brno, matr. nar., odd., zemř. Žďár n. Sáz. 1653–1780, E 67/1186“ a „SOA Zámorsk, matr. nar., odd., zemř. Herálec, č. 204“). Podnětem k založení asi byla, tak jako v případě nedalekých sklářských hutí Brušovec a Kolářka, potřeba zpracování polomového dřeva, které leželo ve žďárských lesích po rozsáhlé kalamitě způsobené vichřicí v roce 1740, známé jako „Sankt Thomas Wind“ (Fiala 1970; Adler 1980, 80).

Je dosti pravděpodobné, že okolnosti založení sklárny na Kocandě jsou osvětleny údaji z dominikální fase z roku 1750, které, s odvolávkou na brněnský státní archiv a signaturu „D3, č. 373“, publikovali Metoděj Zemek a Antonín Bartušek ve svém knižním pojednání o historii o Žďáru nad Sázavou. Podle uvedeného pramene byla výnosnost sklářské hutě v nedaleké Cikháji hodnocena „velmi nízko“, proto byly „v blízkosti zemských hranic vybudovány sklárny nové. Z toho plyne“, usoudili citovaní autoři, „že v cikhájském polesí byly v té době dvoje sklárny“. Nové huti „byla vykázána lesní část Žákovy hory o výměře 358 měřic lesů, zařazených do kategorie lesů III. třídy (tj. lesů s dobrým dřevem) a 7.555 měřic lesů čtvrté bonitní třídy“ (Zemek – Bartušek 1962, 161). Pokud se „novými sklárnami“ rozuměla jedna sklářská huť, jak vyplývá z kontextu, byla to téměř jistě huť na Kocandě, neboť se nacházela přibližně 400 metrů od zemské hranice a od jejího založení ji v roce 1750 dělily možná jen dva až tři roky života, takže byla vnímána jako nová.

Ještě jeden historický fakt může naznačovat, že huť na Kocandě byla založena asi roku 1748. Jak ověřil Josef František Svoboda, „*katastr z r. 1749*“ zmiňuje, že „*obec Mor. Herálec před rokem zřídila*“ stoupy, v nichž mimo jiné „*ke skleným hutím křemenec tlukou*“ (Svoboda 1928, 19–20). Tento stupník se na rozdíl od „*kmenového*“ stupníku kocandské sklárny (viz níže), nacházel sice již za hranicí žďárského klášterního panství, ale jeho založení mohlo souviset se zvýšením poptávky po drceném křemenu.⁵

Vzhledem k tomu, že sklářská huť v sousedním Cikháji podle J. Adlera znovu pracovala v letech 1753 až 1756, tedy v době, kdy byla činná i huť na Kocandě, se lze domnívat, že „*že i vedení obou skláren bylo společné*“ (Adler 1980, 80).

Z roku 1759 pochází matriční zápis o sňatku Jakuba Kunráda z herálecké sklárny s Františkou Webrovou z kocandské huti, uvedené jako „*oficina Kozandiana*“ (Svoboda 1937, 229, bez konkretizace pramene). Objevitel zápisu J. F. Svoboda nejprve připustil, že by se z něj dalo usuzovat, že cikhájská huť stála snad tam, kde u ní vznikla osada Kocanda (Svoboda 1928, 21–22).⁶ Později měl za to, že zápis z roku 1759 podporuje představu o přestěhování cikhájské hutě z Cikháje na Kocandu, tedy blíž k nevytěženým zásobám lesního dřeva (Svoboda 1937, 229, po něm Brožová 1971, 47 a Kába 1972, 6, 7).⁷ Stranou zůstala otázka, kdy mohlo k přestěhování dojít. Jestliže dnes díky Adlerovu archivnímu výzkumu víme, že cikhájská huť ukončila svou první etapu svého provozu někdy v období

⁵ V okolí (Českého a Moravského) Herálce tehdy pracovaly ještě sklářské hutě Brušovec a herálecká (Mariánská) huť, založené před rokem 1748. Od stupníku v Moravském Herálci byly vzdáleny každá 2,6 km. Kocandská huť se nacházela ve vzdálenosti 1,8 km a byla dostupná pohodlnější cestou.

⁶ Stejný názor o jediné sklárně v „*Cikháji-Kocandě*“ zopakovali František Bukáček (1958, 63) a autoři monografie o Žďáru nad Sázavou (Zemek – Bartušek 1962, 160–161). Až na základě nových poznatků bylo jasné, že „*není možno souhlasit*“ se ztotožněním hutě Cikháj a hutě Kocanda (Adler 1980, 80).

⁷ Arnošt Kába uvedl, že v polovině 18. století byla cikhájská huť „*asi*“ přeložena na Kocandu. První zmínka o kocandské sklárně je v Kábově publikaci asi nedopatřením spojena s letopočtem 1674 (Kába 1972, 6, 7).

mezi roky 1721 a 1753, nelze zcela vyloučit, že se tak stalo z důvodu jejího přenesení na Kocandu,⁸ kde je sklárna prvně doložena, jak již výše uvedeno, k roku 1748.

Po Petru Hilgertovi vedl huť na Kocandě nejpozději od roku 1761 Karel Klíma, a to „s počátku nejspíše v režii velkostatku“. V té době se na huti uvádějí malíři skla František Jungvirth a Daniel Knie („*Franc. Jungwirdt pictoris ex officina vitrea gottseidensi, Danielio Knie Pictor vitrorum in Gottseida*“). Dále J. Adler vypátral v matrikách zápis z roku 1770, v němž se v souvislosti s Kocandou uvádí jako hlavní kmotr pan Josef Ultich z Krakova, velkoobchodník se sklem („*D. Joseph Ultich Negotiator vitr. Cracovia*“). Z Kocandy tak podle Adlera máme náhodně doložen případ, kdy se sklo vyváželo za hranice také přímo, „bez zprostředkování kompanií“ (Adler 1980, 81).

Pokud jde o zánik sklářské hutě na Kocandě, je možno jej „klást asi do roku 1773“, což by znamenalo, že byla poslední sklárnou na moravské straně hranic Horácka (Adler 1980, 81, s již zmíněným souhrnným odkazem na „*SOA Brno, matr. nar., odd., zemř. Žďár n. Sáz. 1653–1780, E 67/1186*“ a „*SOA Zámorsk, matr. nar., odd., zemř. Herálec, č. 204*“). Ze závěru života sklářské hutě a osady u dvora Kocanda pocházejí data z období let 1771 a 1772, kdy se za Kocandu celkově vykázalo 79 dospělých obyvatel katolického vyznání a 23 dětí. Převažující řečí byla čeština (Radimský – Trantírek eds. 1962, 353).

K historii sklářské hutě na Kocandě patří ještě dvě drobné informace, které publikoval J. Kapusta, aniž by je rozvedl nebo odkázal na zdroje. Podle něj „*tradici lidově malovaného a řezaného skla*“ na Horácku založily sklárny Březiny, Fryšava, Křížánky „*a asi Kocanda*“. A jako příklad migrace sklářských

⁸ Srovnej výše zmíněnou interpretaci údajů z dominikální fáse z roku 1750.

mistrů a tovaryšů z panství na panství v důsledku zanikání a zakládání hutí Kapusta uvedl stěhování „z Kocandy do Budislavi na Posekanec“ (Kapusta 1971, 18, 32).⁹

Stanoviště hutě a archeologické nálezy¹⁰

Přesto, že první zmínka o kocanské sklářské huti je datována rokem 1748, na Müllerově mapě Čech (1720) poutá pozornost symbol sklárny v podobě poháru, umístěný jihozápadně od Kocandy (obr. 2), ale až ve vzdálenosti odpovídající buď poloze herálecké sklárny (obr. 4), vyhlášené kvalitou svých výrobků už od 17. století, nebo poloze Cikháje s tehdy činnou sklářskou hutí. „Cikhájská“ lokalizace sklářské značky vyplývá z její pozice v kontextu okolních sídel a toku Stržského potoka, přičemž zvláště nápadnou topografickou shodu s realitou vykazuje na Müllerově mapě pomyslný rovnoramenný trojúhelník, jehož vrcholy tvoří místní jména Škrdlovice, Světnov a zmíněný symbolický pohár v místě Cikháje.

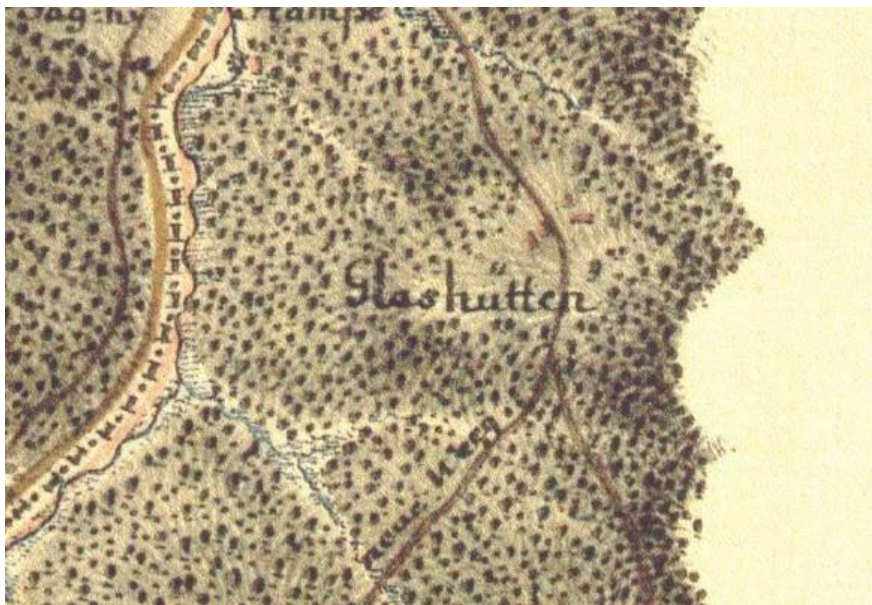


Obr. 2. Kocanda na Müllerově mapě Čech (1720). Symbol sklárny, značka v podobě poháru, se nachází buď v poloze herálecké hutě, nebo Cikháje. Zdroj: <http://oldmaps.geolab.cz/>.

⁹ Druhá informace se opírá o níže komentovanou nesporně mylnou představu o existenci v pořadí druhé sklářské hutě na Kocandě, kterou měl od roku 1793 provozovat skelmistr herálecké hutě František Ignác Hafenbrädl a po něm jeho syn Jan Ignác, o němž je bezpečně známo, že v roce 1828 získal do pronájmu také novou sklárnu Marienwald postavenou na Posekanci u Budislavi na panství Nové Hradky.

¹⁰ Na tomto místě děkuji manželům Erně a Janu Lippertovým (Plac, čp. 327) za cenné místní informace a Michalu Gelnarovi (Praha) za určení vybraných sklářských nálezů.

Stejně jako Müllerova mapa, tak i přibližně o půl století mladší mapa prvního vojenského mapování (1764–1783) zachytila Kocandu na česko-moravském pomezí dvakrát – na mapě Moravy i na mapě Čech. Na mapě Moravy je „*Gozanda*“ schematicky vyznačena jako malá osada či dvůr nacházející se na okraji lesa, u cesty směřující od Herálce na jih. V blízkém okolí Kocandy leží jen samota s popiskem „*grafbrenner*“ (hraběcí palírna či vinopalna), sklářská huť chybí. Nalézáme ji však paradoxně na mapě Čech, a to v přilehlém pásu moravského příhraničí, kde je jižně od Kocandy zachycena malá osada „*Glashütten*“ obklopená lesem, skrz kterou prochází cesta označená jako nová („*neue weeg*“), směřující od Herálce přes Kocandu do Cikháje (obr. 3). Protože na příslušné mapové sekci prvního vojenského mapování se tato sklářská osada nachází až těsně u jejího severního okraje, její blízký vztah ke Kocandě se ozřejmí až po přiložení navazující severní sekce, na níž „*Kotzanda*“ figuruje jako dvůr o samotě. Současně se na české straně takto scelené krajiny zřetelně projevuje poloha herálecké sklářské hutě, což usnadňuje identifikaci lokality „*Glashütten*“ jako sklárnu u Kocandy a vylučuje její ztotožnění s heráleckou hutí (obr. 4).



Obr. 3. Sklářská osada „*Glashütten*“ u Kocandy na mapě Čech vyhotovené v rámci prvního vojenského mapování (1764–1783).
Zdroj: <http://oldmaps.geolab.cz/>.



Obr. 4. Poloha sklářské osady „Glasshütten“ u Kocandy na mapě Čech vyhotovené v rámci prvního vojenského mapování (1764–1783). Na české straně zemské hranice, západně od vrchu Otrok, je zaznamenána jiná sklářská osada s heráleckou (Mariánskou) hutí.

Z předložených faktů vyplývá, že existence dvora Kocanda předcházela vzniku sklářské huti v jeho jižním sousedství. Tvrzení, že teprve po zrušení sklářské huti na Kocandě, k němuž, jak výše uvedeno, došlo asi v roce 1773, byl pro využití obdělávané půdy založen panský dvůr (Svoboda 1937, 229), proto neplatí. Zřejmě také je, že sklářská huť si od Kocandy „vypůjčila“ název.

Vrchnostenský dvůr s pozemky byl v roce 1788 rozdělen na šest familií tak, že na jeho místě vzniklo šest popisných čísel – 1, 2, 3, 4, 6 a 7 (Svoboda 1937, 229).¹¹ Z doby krátce předtím pochází informace o bývalé sklářské osadě a o sousedním

¹¹ Gregor Wolny (1842, 436) datuje emfyteutizaci vrchnostenského dvora Kocanda, tj. jeho přeměnu na osadu, rokem 1789. Zjevně nesprávný je údaj o zrušení panského dvora na Kocandě v roce 1879 (Adler 1980, 81), který byl převzat ze starší literatury (Hosák 1933, 81).

dvoru. J. F. Svoboda totiž zjistil, že do odhadu majetku zrušeného žďárského kláštera z roku 1787 se o dominikální »lesní vsi« Kocandě zapsalo, že měla 10 domů a bydlely v ní jen čtyři rodiny, celkově 24 obyvatel. Převážná většina pozemků patřila k vrchnostenskému dvoru, v té době pronajatému. A „*hutě tu již nebylo*“ (Svoboda 1937, 229).



Obr. 5. Bývalá sklářská osada u Kocandy zakreslená pod písmenem R jako „*Alte Glashütte*“ na mapě lesů žďárského panství z roku 1796. Příslušný stupník u pravého břehu Svratky je označen písmenem Q. Zdroj: Geometrische Plan.

Na mapě lesů žďárského panství z roku 1796 (Geometrische Plan) je bývalá sklářská osada u Kocandy zachycena jako „*Alte Glashütte*“ pouze s jedním vyznačeným domem (obr. 5). Na pozdějších mapách stabilního katastru (1835) a druhého vojenského mapování (1836–1852) je zakreslena jako bezejmenná osada nacházející se 0,6 kilometru jižně od Kocandy, na cestě spojující Herálec s Cikhájem. Na někdejší sklářskou osadu se tehdy asi opět pohlíželo jako na anonymní součást Kocandy. Až o něco později se u ní prosadil název „*Na Placi*“,

jak svědčí mapa třetího vojenského mapování (1877–1880). Tento místní název, evokující německý termín Hüttenplatz, resp. Hütte-platz,¹² byl zřejmě užíván místními obyvateli už od doby zániku sklárny. Osada Na Place, později nazývaná také Plac a uváděná někdy jako samota s vrchnostenskou myslivnou (Nečas 1903, 130; Svoboda 1937, 229), se po roce 1835 rozrostla podél cesty směrem k Herálci a nabyla tím ulicového půdorysu. Dnes je osada Plac, jmenovaná eventuálně ještě také (podle dnešní katastrální mapy) Na Place, součástí obce Herálec.¹³



Obr. 6. Poloha zříceniny hutě je v prostoru někdejší sklářské osady vyznačena červeně tečkovaným obdélníčkem. Poblíž se nachází stavení, které lze s velkou pravděpodobností určit jako skelmistrovský dům. Detail mapy lesů žďárského panství z roku 1796 (Geometrische Plan).

¹² Na to, že zdejší název Na Place „ukazuje na dřívější existenci sklárny“, již bylo v minulosti poukázáno (Lukášek – Rámiš 1992, 41). Opomenout však nelze jiný, tradovaný výklad, podle něž tento název vznikl „údajně podle rozsáhlého místa, kde byly naproti hájence skladovány pokácené stromy“ (Tučková 2016, 117).

¹³ Pojmenování Placu a Kocandy na mapách nebylo v minulosti úplně ustálené. Například obě osady byly označeny jako Kocanda (1956, 1967), nebo osada Plac zůstala beze jména (1927), popřípadě název chyběl u Kocandy, příslušné katastrální obce, zatímco osada Plac nesla pojmenování Kocanda (1953).

Z výkladu názvu Na [hutním] Place vyplývá, že výrobní areál sklárny byl součástí sklářské osady. Potvrzuje to zmíněná mapa lesů žďárského panství z roku 1796 (Geometrische Plan), na níž je v osadě Alte Glashütte, u západní strany průjezdní komunikace tečkovaně vyznačen půdorys objektu zaniklé, resp. opuštěné sklářské hutě, jejíž zříceniny byly tehdy ještě k vidění (obr. 6).¹⁴

S takto určeným stanovištěm souhlasí první známá lokalizace historikem a znalcem regionu Karlem Václavem Adámkem, jenž před více než sto lety zaznamenal, a to zřejmě aniž by znal citovanou mapu z roku 1796, že „»Na Place« na pozemku občana Uhra bývala huť, [neboť jmenovaný občan] při zdělávání pole přišel na mnohé zbytky po huti“ (Adámek 1908, 67). Podle indikační skici stabilního katastru z roku 1835 byla oním pozemkem v osadě Na Place s nejvyšší pravděpodobností parcela číslo 170 (pole), která tehdy patřila Janu Uhrovi z Kocandy čp. 3 (obr. 7). Žádné další pozemky v někdejší sklářské osadě ani on, ani jiný Uher tehdy nevladl. Dnes je bývalé pole parc. č. 170, v polovině 20. století ještě celistvé, rozděleno na parcely č. 170/1, 170/2, 170/3 a 170/4 se zahradním a travním porostem. Na parcelách 170/1 a 170/2 byly ve druhé polovině 20. století postaveny obytné domy čp. 358 a 359 (obr. 8).

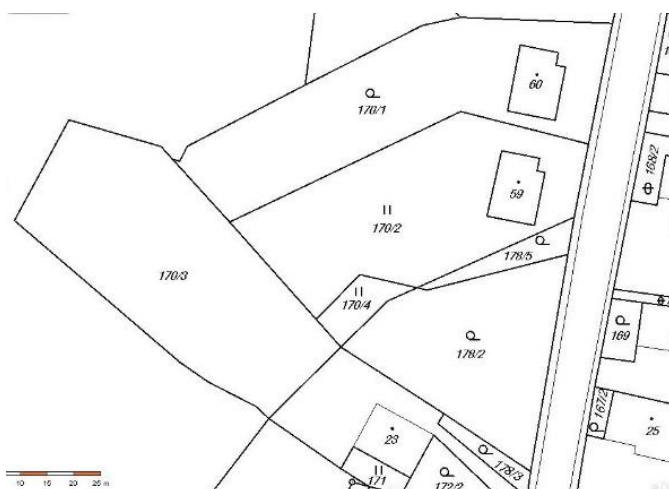


Obr. 7. Před rokem 1908 nacházel v osadě Plac jistý rolník Uher na svém poli „mnohé zbytky po huti“. Podle indikační skici stabilního katastru z roku 1835 šlo o pole parc. č. 170, které tehdy patřilo Janu Uhrovi z Kocandy.

Zdroj:

<http://archivnimapy.cz/k.cz/uazk/pohledy/archiv.html>

¹⁴ V legendě mapy stojí, že pod písmenem R „ßind bishero beßtehende Rudera von der alten Glashütte zu erßehen.“

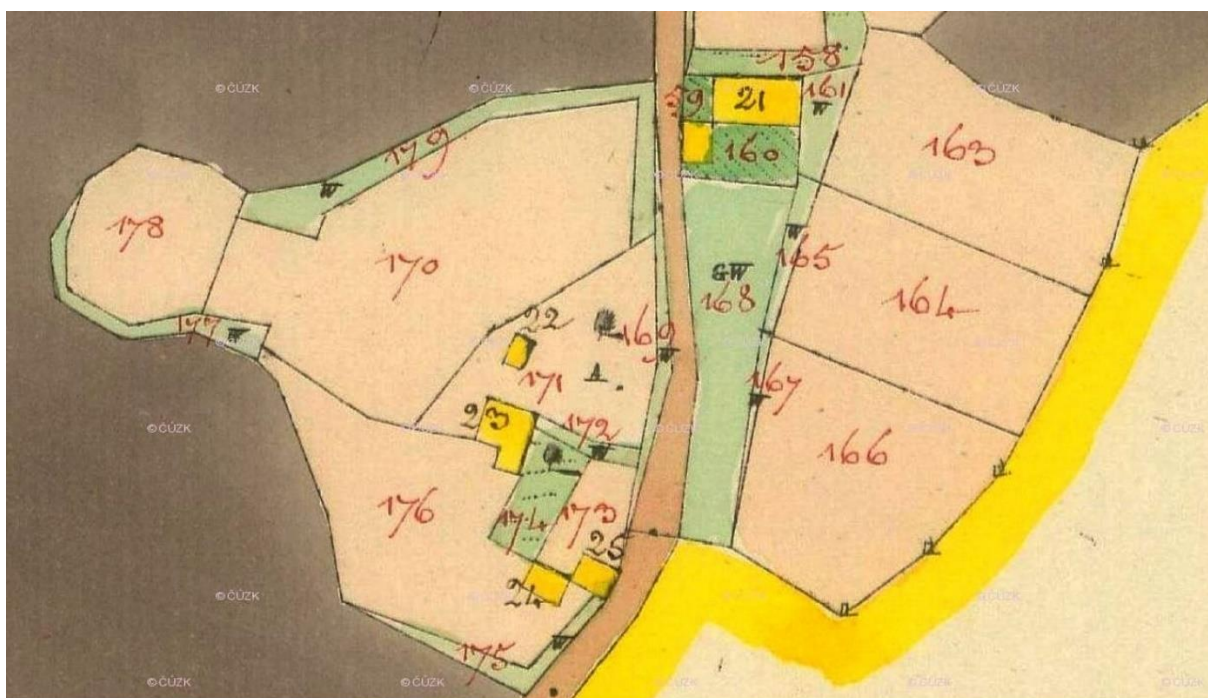


Obr. 8. Dnešní parcelní situace v
v prostoru někdejšího pole parc.
č. 170. Zdroj:

<http://nahlizeniidokn.cuzk.cz/VyberKatastrMapa.aspx>

Zmíněná mapa lesů žďárského panství z roku 1796 přivedla na sklonku dvacátého století do osady Plac k areálu zaniklé sklářské hutě dva zájemce o staré sklářství ve Žďárských vrších – Libora Lukáška a Vladana Rámiše. Ve své nepublikované souhrnné práci lokalizovali hut' na pozemek náležející k domu čp. 327, tj. na stavební parcelu č. 23 s objektem domu a na přilehlou protáhlou zahradní parcelu č. 170/3, která byla kdysi, jak výše uvedeno, součástí pole s výskytem sklářského archeologického materiálu, zaznamenaným před rokem 1908. Jmenovaní dospěli k lokalizaci na základě vyhodnocení uvedené mapy a zejména pak informací získaných od majitelky domu čp. 327, jež jim sdělila, že ještě „*jsou při běžných pracech na zahradě nalézány zbytky skla a skloviny a při nedávné výstavbě studny byly mimo skla nalezeny i šamotové cihly se slinutým povrchem.*“ Citovaní autoři tyto cihly, nalezené „*asi 10 m východně od domu*“, posoudili na základě sdělení jako možné „*relikty ze sklářské pece (?)*“. Zachytili také místní tradici, podle níž „*bydlel v domě č. 327 glasmajstr*“. Její věrohodnost ale vyhodnotili s ohledem na stávající podobu i historii domu, který byl přestavěn poté, co v roce 1923 vyhořel, jako velice málo pravděpodobnou (Lukášek – Rámiš 1992, 41). Porovnáme-li však staré mapy, zjistíme, že na mapě stabilního katastru z r. 1835 se na místě dnešního domu čp. 327 nalézá spalné, tedy nejspíš dřevěné, resp. roubené stavení hákového půdorysu (obr. 9), pravděpodobně totožné s osamoceným objektem téže dispozice, zakresleným na mapě z r. 1796 poblíž zaniklé hutě. Šlo o první a

přínejmenším až do roku 1788 jediné stavení v někdejší sklářské osadě, které bylo označeno číslem popisným příslušejícím ke Kocandě.¹⁵ Lze proto oprávněně připustit, že na místě dnešního čp. 327 stával v době života sklářské hutě skelmistrovský dům (obr. 10).¹⁶ Téměř definitivně to potvrzuje tradice zaznamenaná ve 20. století mlynářem Josefem Teplým z Hánova mlýna na potoce Břímovka, jenž slýchal vyprávět, že „*Na Place vedle myslivny bydlel glasmistr a v těch místech stávala také skelná huť.*“ Tradovaná informace končí pozoruhodnou zmínkou o tom, že „*na huti byl také zvonek, který po zániku sklárny byl přenesen na Kocandu*“ (Tučková 2016, 98).¹⁷



Obr. 9. Skelmistrovský dům s velkou pravděpodobností přežil zánik sklárny na Kocandě a to přinejmenším až do r. 1835. Do mapy stabilního katastru byl zakreslen jako stavení hákového půdorysu (na parcele č. 23). Zdroj: <http://archivnimapy.cuzk.cz/uazk/pohledy/archiv.html>.

¹⁵ Bylo to číslo 5, jak dokládá indikační skica stabilního katastru (1835), jež bylo respektováno, jak výše uvedeno, řadou čísel popisných přidělených v roce 1789 emfyteutizovanému dvoru Kocanda.

¹⁶ K zásadní přestavbě či spíše ke zbourání původního dřevěného domu došlo nejspíš dlouho před požárem v roce 1923, protože podle sdělení pana J. Lipperta, jenž z čp. 327 pochází, tehdejší oheň postihl již zděné stavení obdélného půdorysu.

¹⁷ Zda by zvon, který je dnes zavěšený na vysoké dřevěné trámové zvonici v osadě Kocanda, mohl pocházet z huti na Kocandě, nelze bez bližšího prozkoumání rozhodnout.



Obr. 10. Stavení čp. 327 nacházející se v osadě Plac na místě někdejšího skelmistrovského domu. Pohled od severovýchodu. Foto: Pavel Rous 2017.



Obr. 11. Nálezová místa v osadě Plac v okolí areálu zaniklé sklářské hutě: 1 – sběr za čp. 326 a 344 v l. 2016 a 2017. 2 – sběr za čp. 327 v l. 2016 a 2017. 3 – výkop jámy pro stromek u čp. 327 v r. 2017. 4 – úprava studny u čp. 327 před r. 1992. 5 – nálezy z parcel příslušejících k čp. 329 před r. 2017. Kružnicí je vymezen předpokládaný prostor s hutní halou, později pole s nálezy sklářského archeologického materiálu v době před r. 1908. Mapový podklad: <https://mapy.cz/zakladni>.

V roce 2016 a 2017 byla možnost povrchového průzkumu zájmového území v osadě Plac omezena na jihozápadní a severozápadní přilehlé okolí areálu zaniklé sklářské hutě. Přístupná sběru zde, na okraji extravilánu, byla pouze dvě políčka na rozlehlé parcele č. 180/26.¹⁸ Z políčka situovaného za domem čp. 327 byly získány tři drobné zlomky skla zařaditelné mezi bezprostřední odpad z výroby artefaktů. Na druhé sběrové ploše, za domy čp. 326 a 344, byly nalezeny kromě dvou kusů skelné taveniny s příměsí šamotu také dva malé zlomky technické sklářské keramiky (obr. 12, 13), určené Michalem Gelnarem jako fragmenty dvou keramických (šamotových) sklářských forem, které pravděpodobně nebyly vůbec použity, protože se na jejich vnitřním povrchu neprojevuje uhlíková vrstva, která se vytvářela v kontaktu separační směsí se žhavým sklem. První forma měla válcový tvar o průměru 11 centimetrů a světlost 7 centimetrů. Zlomek formy vykazuje okrově šedý keramický zrnitý materiál se světlými zrnky ostríva nepřesahujícími svou velikostí jeden milimetr. Na vnějším šedém, zběžně uhlazeném povrchu zlomku se nalézají pravděpodobná stopa po kolkem vtištěné signatuře, z níž se dochovala část možné litery (U?). Druhá forma měla podle svého zlomku také kruhový průřez, ale její rovné stěny se mírně rozevíraly až do průměru asi 16 a světlosti necelých 10 centimetrů. Zlomek se vyznačuje světle okrovým zrnitým keramickým materiálem s bílými zrnky ostríva, jen ojediněle svou velikostí přesahujícími jeden milimetr. Vnější okrový povrch je zběžně zahlazený. Zbývá ještě doplnit, že na obou políčkách se stejně sporadicky jako v případě sklářského archeologického materiálu projevoval výskyt střepů běžné keramiky z 18.–19. stol.

¹⁸ Sběry na nich jsem provedl 30. 3. 2016 a 17. 3. 2017. Nálezová místa v blízkém okolí areálu zaniklé sklářské hutě jsou vyznačena na mapce na obr. 11.



Obr. 12. Povrchové nálezy z políček za čp. 327 (1–3) a za čp. 328 a 327 (4–7).



Obr. 13. Dva fragmenty keramických sklářských forem nalezené za čp. 328 a 327.
Kresba: Pavel Rous.

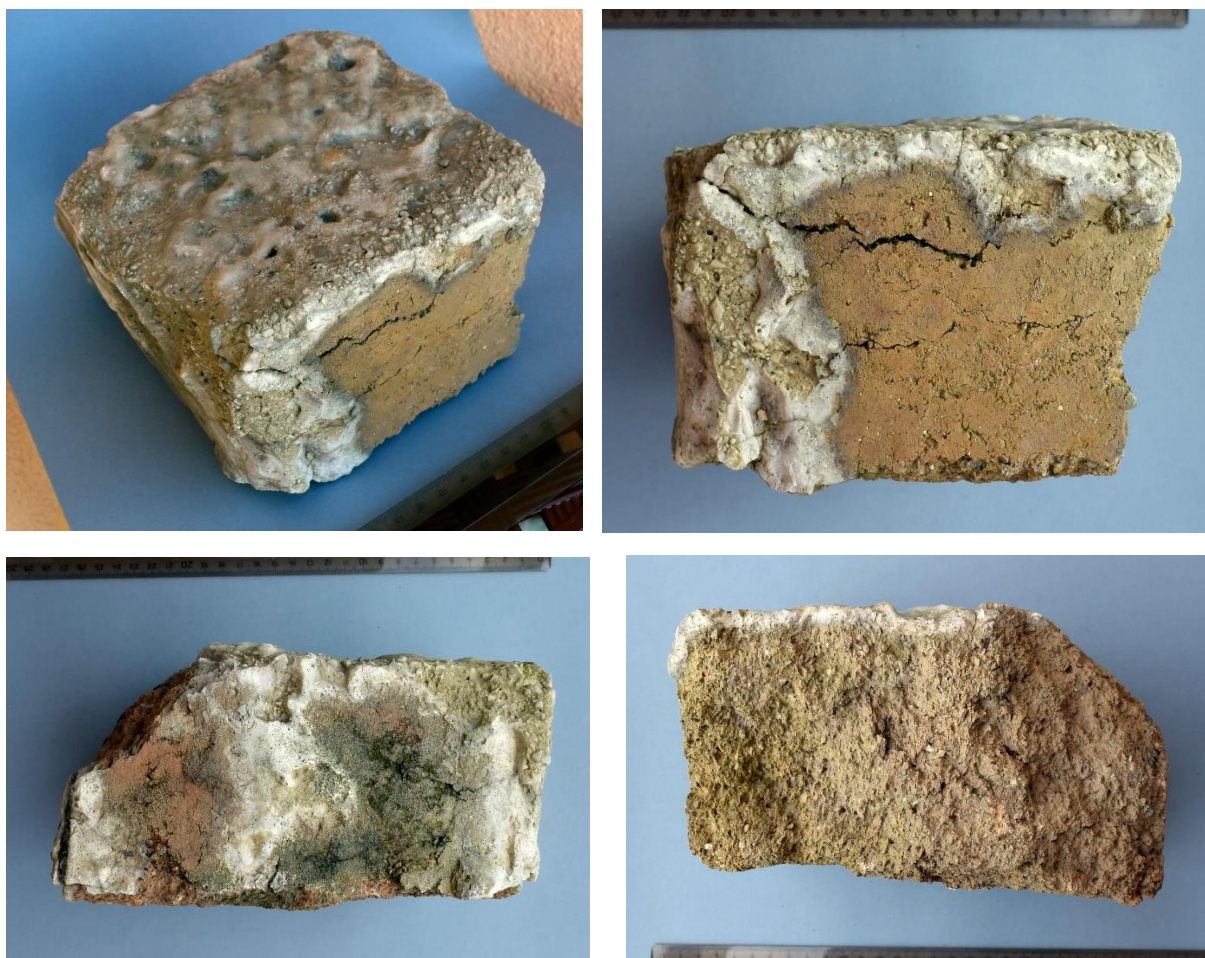
Z jihovýchodního sousedství někdejšího sklářského areálu, konkrétně z parcel příslušejících k domu čp. 329, pocházejí tři kusy tavenin, a to bezbarvého, zeleného a nazelenalého surového skla (obr. 14), nalezené za neznámých

okolností. Autorovi je prostřednictvím manželů Lippertových předala majitelka čp. 329 paní Božena Houfová.



Obr. 14. Nálezy z parcel příslušných k čp. 329.

Na okraji extravilánu osady, zhruba 150 metrů severoseverozápadně od předpokládaného stanoviště hutě, našel autor na hromadě vysbíraných nebo vyvezených kamenů torzo cihly (obr. 15–18), jejíž formát naznačují dochované rozměry: délka 19,5 cm, šířka >15 cm, výška, resp. tloušťka >11 cm. Zbarvení a charakter povrchu i hrubozrnného keramického materiálu s hojnou příměsí bílých a tmavých kamínků přechází z červenohnědošedé cihloviny až do šedého šamotu. Dochované povrchy čtyřech stěn (horní, přední, zadní a jedna boční) jsou zčásti a v různé míře pokryté skelnou bílošedou taveninou, jejíž vrstva v síle do jednoho centimetru kryje hlavně horní stěnu (na protilehlé dolní stěně, stejně tak jako na jedné boční stěně, původní povrch chybí). Podle M. Gelnara, jenž nález posoudil, jde se značnou pravděpodobností o cihlu z podlahy sklářské tavicí pece. Analogický nález – vzorek cihlové podlahy se spárami, do nichž zatekla sklovina – pochází ze Svojkova (okr. Česká Lípa), z místa zaniklé sklářské hutě doložené v letech 1755–1758, která byla specializována na výrobu korálků (Gelnar 2012, 185, 190).



Obr. 15–18. Cihla se skelnou taveninou nalezená zhruba 150 metrů od předpokládaného stanoviště sklářské hutě.

Uvnitř sledovaného areálu zaniklé sklářské hutě byl pozorován poměrně plochý travnatý terén bez výraznějšího reliéfního členění.¹⁹ Majitelka čp. 327, paní E. Lippertová, v roce 2016 sdělila, že o existenci zdejší sklárny neslyšela, ale o výskytu a nálezích skla na parcelách příslušných k čp. 327 věděla od členů své rodiny a sama ty kusy skla, a to i barevného, ještě pamatuje z doby nedlouho poté, co se přistěhovala do Placu, tedy asi před 10 až 15 lety. Prý jich zde kdysi byla „spousta“, uplatnily se i na zahradní skalce, která byla později odstraněna. V roce 2017 našel pan J. Lippert při výkopu jámy pro zasazení stromku poblíž severního

¹⁹ Podle pana J. Lipperta byl terén v západním a severním okolí čp. 327 v minulosti planýrován, naposledy v r. 2002. Rybníček v západním sousedství má rovněž nedávný původ – jáma pro něj byla vyhloubena bagrem v r. 2008.

nároží domu čp. 327 dva kusy šamotu se skelnou taveninou, z nichž jeden může pocházet ze sklářské pánve, a kus maltoviny se skelnou taveninou pocházející nejspíš z vyzdívky pece (obr. 19).



Obr. 19. Nálezy z výkopu u severního nároží domu čp. 327.

Stupník

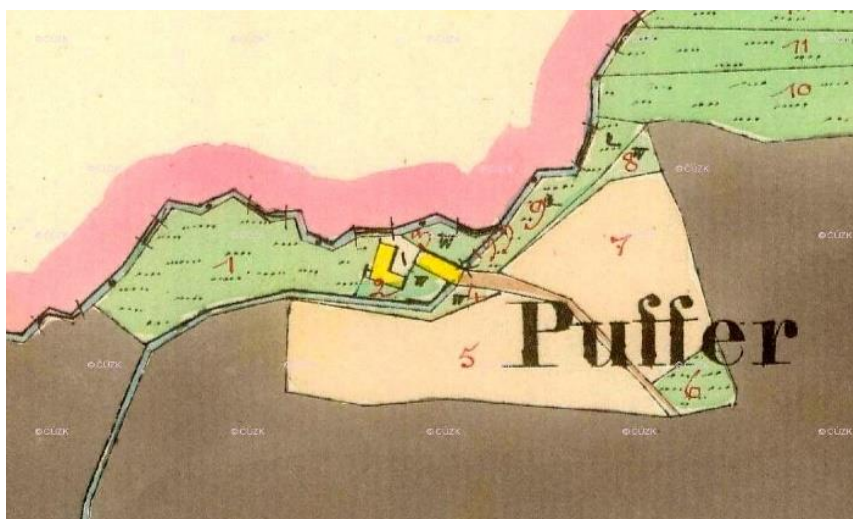
Jak výše uvedeno, se založením kocanské sklárny, datovaným asi do roku 1748, možná souvisela skutečnost, že ve stejném roce obec Moravský Herálec, ležící na sousedním novoměstském panství, zřídila „*pod obecním rybníčkem stupy, kde si sedláci kroupy a ke skleným hutím křemenec tlukou*“ (Svoboda 1928, 19–20, s odvolávkou na „*katastr z r. 1749*“).²⁰ Sklářské huti na Kocandě ale v první řadě sloužil stupník, jenž byl pro ni postaven u pravého břehu Svatky, tedy ještě na moravské straně,²¹ a to na území žďárského panství. Od kocanské hutě byl vzdálen přibližně 650 metrů severoseverozápadně. Na mapě Čech pořizené při prvním vojenském mapování (1764–1783) je vyznačen jako samota s vodním

²⁰ Obecní rybník včetně hráze již zcela zanikl v zástavbě Herálce. Na zmizelé „stupy“ upomíná jen obytné stavení zvané „*Stupník*“ (Tučková 2016, 60), nesoucí dnes čp. 200. Podle jeho polohy lze soudit, že objekt se stoupami stál pod pravobřežním zakončením hráze obecního rybníku zřízeného na Brušoveckém potoce.

²¹ Objevila se i nesprávná lokalizace kocanského stupníku na českou stranu zemské hranice (Štěpán – Šulc 2013, 125).

kolem nazvaná „*Stampe*“ (obr. 3). Po zániku kocandské sklárny asi v roce 1773 byl stupník možná mimo provoz, případně mohl být využíván k nesklářským účelům, a to přinejmenším do roku 1796, jak vyplývá z mapy lesů žďárského panství (Geometrische Plan). V textu její legendy je stupník u Kocandy svým původem jasně spojen s již neexistující vrchnostenskou sklárnou a jeho zachování je vázáno na využití, resp. pronájem pro potřeby jiné, herálecké sklárny,²² která se nacházela se na české straně zemské hranice ve vzdálenosti 1,6 kilometru západně od stupníku.

Podle chronologicky následných údajů stupník u Kocandy pro heráleckou sklárnu skutečně pracoval, a to až do počátku 20. století. Na mapě stabilního katastru (1835) je označen jako „*Puffer*“, skládá se ze dvou spalných stavení, provozního s vodním kolem a obytného, stojících mezi pravým břehem Svratky a korytem náhonu (obr. 20). Na mapě druhého vojenského mapování (1836-1852) jsou v místě stupníku s názvem „*Kies-Pocher*“ zakresleny dokonce symboly dvou vodních kol.

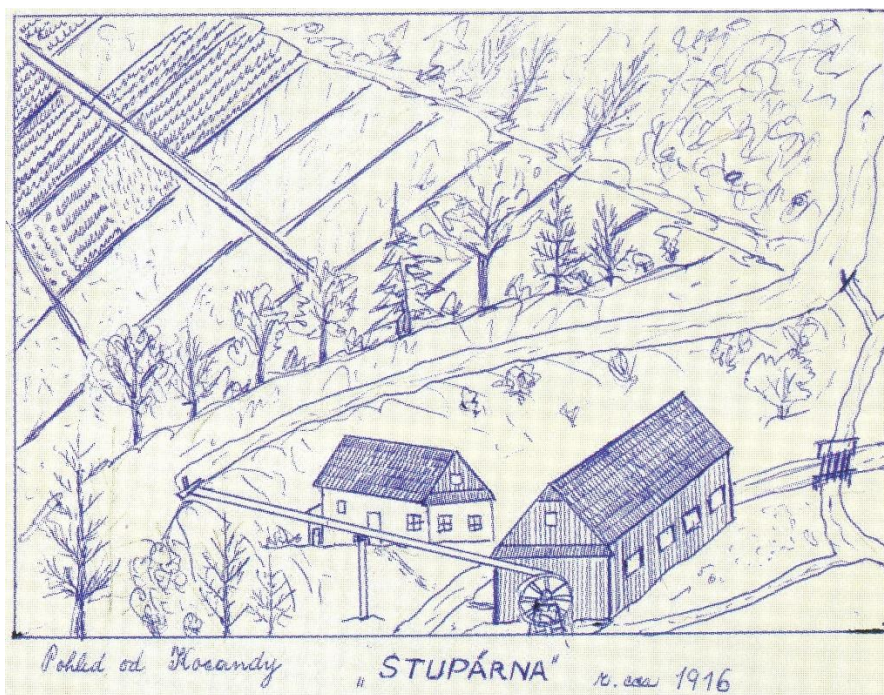


Obr. 20. Někdejší stupník kocandské sklárny na mapě stabilního katastru z r. 1835.

Zdroj: <http://archivnimapy.cuzk.cz/uazk/pohledy/archiv.html>.

²² Písmeno Q na citované mapě „*ist eine Bücherstapfmühle welche von der jemahlig bestehender obrigkeitlichen Glashütte bis nun bestehet, und für diesmal blos wegen Bequemlichkeit der Heraletzer Glashütte gegen bestimmten Zins bishero erhalten wird.*“

Na počátku 20. století bylo konstatováno, že ve stupníku u Kocandy, zvaném „Stupárna“, ještě „občas tlukou se staré cihly, pánve ze skelné huti“ (Nečas 1903, 130). Ve shodě s touto informací sdělil později J. F. Svoboda: „Památkou po [kocandské] sklárně zůstal asi »Stupník«; byly to asi původně stoupy, v nichž se tloukl křemen pro hut'. V době pamětníků tlouklo se tam špatné sklo z blízké [herálecké] huti (již na české straně) patřící kníž. Thurn-Taxisovi a pronajaté Grossmannovi a synovi, a později se tam tloukla občas hlína potřebná na pánve do zmíněných [heráleckých] hutí a někdy trochu kostí na hnojivo pro jednotlivé hospodáře“ (Svoboda 1937, 229). Podle svědectví jednoho z posledních pamětníků, Jana Ptáčka z Kocandy narozeného v roce 1907, byl takzvaný Kolbabův stupník u Kocandy poháněn kolem na svrchní vodu a vybaven byl třemi stouповými pěcholy, které dopadaly do prohlubní vydlabaných do mohutného, snad bukového kmene. Uvnitř provozního objektu ležela v koutě hromada kostí. Svoji vzpomínku Jan Ptáček doložil vlastní kresbou stupníku z doby okolo roku 1916 (Štěpán – Šulc 2013, 125), (obr. 21).



Obr. 21. Stupník u Kocandy nakreslený jeho přímým pamětníkem.
Podle: Štěpán – Šulc 2013, 125.

Otázkou zůstává, zda stupník u Kocandy sloužil herálecké sklárně až do jejího definitivního zrušení v roce 1920.²³ Objekty v místě stupníku, kterými byly dřevěná provozní budova o půdorysu 10 x 6 metrů a nedaleko stojící „malá roubená chaloupka stupaře“ (Štěpán – Šulc 2013, 125), zanikly někdy mezi lety 1926 a 1953. K jejich stanovišti dnes vede dochovaná trasa náhonu, dosahující ve svém závěru převýšení v úrovni přibližně 2,7 metru nad hladinou Svratky (obr. 22, 23). A do areálu stupníku směřuje ve svahu dochovaný úvoz zaniklé cesty. Na mapách upozorňuje na zmizelou samotu pomístní název „*Stupník*“.



Obr. 22. Terén v místě zaniklého stupníku u Kocandy z pohledu od západu. Vlevo tok Svratky, vpravo závěrečný úsek trasy náhonu. Foto: Pavel Rous 2017.

²³ Provoz herálecké sklárny byl zastaven už v letech 1913 (resp. 1914) až 1918, k jeho krátkodobému obnovení došlo po první světové válce (Brožová 1971, 51; Burešová 2011, 70; Zdvořilý 2015).

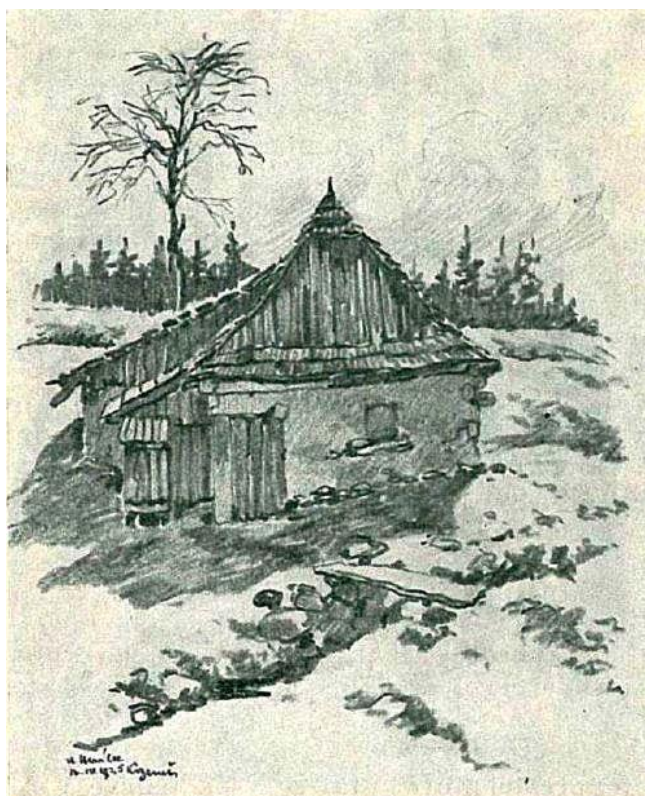


Obr. 23. Koryto náhonu
pro stupník u Kocandy.
Foto: Pavel Rous 2017.

Ve své informaci o stupníku u Kocandy se J. F. Svoboda také zmínil o jeho ještě dochovaném stavení a poznamenal, že „*tato zajímavá lidová stavba je již značně sešlá*“. Současně zveřejnil její vyobrazení na kresbě nazvané „*U Herálce*“, pořízené v roce 1925 (Svoboda 1928, 2, 20). Realistická kresba zachytila domek na úpatí svahu vedle drobné vodoteče (obr. 24). Do jaké míry to koresponduje se situací v areálu stupníku pod Kocandou, kde až do dvacátých let 20. století stály v nivě mezi tokem Svatky a náhonem dva objekty, jak dokládá ještě mapa pozemkového katastru, je otázkou.²⁴ Nakreslené stavení snad odpovídá výše vzpomenuté „malé roubené chaloupce stupaře“ již s ohledem na skutečnost, že ve svahu nad ním je lineárně zachycen možný okraj náhonu. V dosti podobné poloze nakreslil obytné stavení stupníku také zmíněný Jan Ptáček. Identifikace stavebního objektu na kresbě z roku 1925 by si ještě zasloužila speciální pozornost.²⁵

²⁴ Ještě je třeba zmínit poněkud odlišnou konstelaci hned tří objektů v místě stupníku zaznamenanou na mapě třetího vojenského mapování (1877–1880).

²⁵ Odlišně lokalizovala objekt údajného stupníku zachycený kresbou z roku 1925 Kateřina Burešová, a to na českou stranu zemské hranice, neboť stoupy pro heráleckou huť byly podle ní zřízeny „v Českém Herálci u řeky Svatky“, kde po nich nezůstalo „ani památky“, a kde dnes v jejich místě stojí přestavěný rodinný dům čp. 1 (Burešová 2011, 101, srovnej také 50, 57, 115), jenž je samotou zvanou Baldov, či Baldouf, nacházející se opodál jižního výběžku intravilánu Herálce. V rozporu s tímto svým určením citovaná autorka ve stejné práci na s. 48 konstatovala s odkazem na J. F. Svobodu, že stupník herálecké hutě se nacházel na moravské straně zemské hranice.



Obr. 24. Kresba z roku 1925
pravděpodobně zobrazuje obytné stavení
stupníku u Kocandy. Podle: Svoboda
1928, 2.

Údajná druhá sklárna na Kocandě

Ve třetí čtvrtině 20. století se v literatuře objevily kusé a poněkud rozporné informace o životě v pořadí druhé, tedy mladší kocandské sklárny. Ta například měla v období 1793 až 1834 pod vedením svého nájemce, později majitele Ignáce Hafenbrädla pocházejícího ze šumavského sklářského rodu, vyrábět „*všechny druhy tabulového i dutého skla*“ a její „*zrcadlová huť*“ později proslula svými výrobky (Bukáček 1966).²⁶ Tyto a podobné údaje se však týkají provozu již zde zmiňované herálecké sklárny počínaje rokem 1797, a zejména pak další hafenbrädlovské hutě, která v letech 1799 až 1835 pracovala na panství Vojnův

²⁶ U jiného autora čteme, že novou sklárnu na Kocandě u Herálce zřídil v roce 1793 Johann Ignatz Hafenbrädl (Kapusta 1971, 18). Dle poněkud odlišného, ale rovněž neopodstatněného výkladu J. I. Hafenbrädla kocandskou huť nezaložil, ale coby její provozovatel ji v roce 1793 přemístil „*hlouběji do lesa*“ (Kába 1972, 7).

Městec v místě dnešní osady Nová Huť.²⁷ Nájemcem herálecké sklárny se v roce 1797 stal skelmistr František Ignác Hafenbrädl, výrobce tabulového skla, po něm její vedení v roce 1799 převzal jeho syn Jan Ignác. Vojnoměsteckou sklárnu postavil a vedl František Ignác Hafenbrädl, Janu Ignáci Hafenbrädlovi bylo její řízení svěřeno v roce 1809 (Zdvořilý 2015).

Představa Hafenbrädlovy sklárny, postavené na Kocandě v závěru 18. století, dodnes nevymizela. A to přesto, že v obou mezitím vydaných podrobnějších přehledech historie kocandské hutě (Brožová 1971, 51; Adler 1980, 81) data o ní zcela chybí. Když ve své nepublikované zasvěcené práci o sklářství v oblasti Žďárských vrchů referovala Emílie Pavlisová o údajně druhé, mladší kocandské sklárně postavené v roce 1799 a zrušené pravděpodobně po vypršení nájemní smlouvy v roce 1813 (Pavlisová 1977, 116–120 ad.), obšírně přitom citovala dosud nepovšimnutý archivní pramen – podrobný popis sklářské hutě z roku 1802.²⁸ Podle její citace však lze popis bez problému vztáhnout na sklárnu u Vojnova Městce, jak ostatně sama autorka na jednom místě učinila.²⁹

Mylnou představu o v pořadí druhé sklárně na Kocandě mohly zapříčinit dvě nesporné skutečnosti. V době, kdy končil provoz hutě u Vojnova Městce, zastavený v roce 1835, vrchnost J. I. Hafenbrädlovi nabízela její přenesení na Kocandu, k čemuž už dokonce vydala příkaz. K realizaci záměru však pro skelmistrův nesouhlas nedošlo (Adler 1980, 82). A už dlouho předtím měl J. I.

²⁷ Nejspolehlivější data o této sklárně, jež produkovala mj. tabulové sklo a zrcadla, publikovali J. Brožová (1971, 53) a J. Adler (1980, 82). V herálecké huti zavedl F. I. Hafenbrädl výrobu tabulového skla poté, co ji v roce 1797 získal do pronájmu (Zdvořilý 2015).

²⁸ E. Pavlisová odkázala na „*SOA Brno, B 14, Pomocné knihy místodržitelství, Popis žďárského panství z roku 1802*“. V inventáři příslušného fondu B 14 (v MZA Brno) nejsou Pomocné knihy místodržitelství, resp. Popis žďárského panství z roku 1802, explicitně uvedeny.

²⁹ Hned v první ze svých poměrně četných zmínek o druhé Hafenbrädlově sklárně totiž E. Pavlisová uvádí její správnou lokalizaci, když o ní píše jako o vojnoměstecké huti (Pavlisová 1977, 26). Výmluvnou skutečností je, že na ostatních stránkách své práce, včetně podrobného přehledu sklářských lokalit v oblasti Žďárských vrchů, již Vojnův Městec, resp. Novou Huť (u Vojnova Městce) nezmiňuje.

Hafenbrädl ve druhé nájemní smlouvě o provozování herálecké hutě v letech 1803 až 1812 zakotveno povolení ke stavbě nové sklárny s tím, že pro její stanoviště bylo určeno místo u styku hranic rychmburského a žďárského panství, konkrétně poblíž domu heráleckého myslivce Odehnala (Pavlisová 1977, 90). Poměrně spolehlivě lze tuto polohu ztotožnit s místem zaniklé samoty, nacházejícím se zhruba 450 metrů západně od Kocandy. Na mapě lesů žďárského panství byla tato samota označena jako obydlí heráleckého hajného – „*Heralezer Heegers Wohnung*“ (Geometrische Plan). Volbu tohoto místa možná ovlivnila relativní blízkost stupníku, který zbyl po někdejší kocandské sklárně. Hájovnu od stupníku dělilo asi 170 metrů. Povolení ke stavbě nové sklářské hutě nakonec nebylo využito.

Závěr

Sklářská huť na Kocandě byla podle stávajících poznatků činná v období vymezeném pravděpodobnými letopočty 1747 a 1773. Jako podnik cisterciáckého kláštera ve Žďáře (nad Sázavou), založený nedaleko vrchnostenského dvora Kocanda, kolonizovala na klášterním panství část území v cikhájském lesním revíru. Z osazenstva sklárny zatím známe skelmistra Petra Hilgerta (1748, 1757), jistou Františku Webrovou (1759) a poté (1761 a později) skelmistra Karla Klímu a dva malíře skla – Františka Jungwirtha a Daniela Knie. Sklářská osada po zániku hutě přežila vylidnění a v 19. století se pro ni ustálil název Na Place, později také Plac. Podle starších i novějších údajů, potvrzených tradicí, se stanoviště hutní haly nacházelo na jižním konci osady Plac (k. ú. Kocanda), po pravé straně silnice Herálec – Cikhájs, a skelmistrovský dům stál na místě dnešního obytného domu čp. 327, to jest přibližně na jižním okraji areálu sklárny. Existenci sklářské hutě dnes nepřipomíná žádná stopa v terénním reliéfu, dokládá ji už jen vzácný povrchový výskyt nálezů sklářského archeologického materiálu. Pro kocandskou huť pracoval u břehu Svratky stupník, jehož objekty zanikly ve druhé čtvrtině 20. století.

Literatura a prameny

Adámek, Karel Václav 1908: Z lidového podání na Hlinecku, Zprávy Musea okresu hlineckého I, str. 63–79.

Adler, Jiří 1980: Sklářny v okolí Herálce, Sklář a keramik 30, s. 79–84.

Brožová, Jarmila 1971: Sklářny v oblasti Českomoravské vrchoviny, Ars vitraria 3, s. 42–62.

Bukáček, František 1966: Zdobení horáckého skla. Žďár nad Sázavou, nestránkováno.

Burešová, Kateřina 2011: Mariánská huť v Herálci, nepubl. diplomová práce na FF Univerzity Pardubice. (<https://dk.upce.cz/handle/10195/38335>, cit. 3. 2. 2016).

Fiala, Josef 1970: Sklářství na bývalém panství Novoměstském. Nové Město na Moravě, nestránkováno.

Gelnar, Michal 2012: Hmotné prameny po zaniklé malé sklářské huti 18. století v obci Svojkov, Bezděz (Vlastivědný sborník Českolipska), sv. 21, s. 183-190.

Geometrische Plan = Moravský zemský archiv v Brně, fond F 214 (Velkostatek Žďár nad Sázavou, Nové Veselí a Vojnův Městec, /1563/ 1607–[1930]), inv. č. 2732, Geometrische Plan (mapa lesů žďárského panství z roku 1796).

Hosák, Ladislav 1933: Historický místopis země Moravskoslezské I. Jihlavský kraj. Praha.

Hosák, Ladislav – Šrámek, Rudolf 1970: Místní jména na Moravě a ve Slezsku I (A–L). Praha.

Kába, Arnošt 1972: Sklářství na Vysočině. In: Kába, Arnošt - Medková, Jiřina 1972, Sklářství na Vysočině. Jihlava (katalog výstavy), s. 3–18, mapka na třetí straně obálky.

Kapusta, Jan 1971: Sklářství na Horácku. Polička.

Lukášek, Libor – Rámiš, Vladan 1992: Sklářny na Vysočině od 15. do 20. století, nepubl. práce pro soutěž Středoškolská odborná činnost na Gymnáziu Žďár nad Sázavou.

Nečas, Jan Evangelista (et al.) 1903: Pernštýn a poříčí Svratky z Tišnova ku pramenům. Kroměříž.

Pavlisová, Emílie 1977: Sklářství v oblasti Žďárských vrchů do přelomu 18. a 19. století, kopie strojopisu uložená v Ústřední knihovně FF Masarykovy univerzity, sign. D-6780.

Profous, A. 1949: Místní jména v Čechách, jejich vznik, původní význam a změny, II. Praha.

Radimský, Jiří – Trantírek, Miroslav (eds.) 1962: Tereziánský katastr moravský. (Prameny z 2. poloviny 18. století k hospodářským dějinám Moravy). (Edice berních katastrů českých, moravských a slezských, sv. 1). Praha.

Svoboda, Josef František 1928: Horácké sklo. Příspěvek k dějinám moravského sklářství. Zvláštní otisk z Národopisného Věstníku Československého. Ročník XXI, číslo 1, s. 1–30 (ve věstníku s. 64–93).

Svoboda, Josef František 1937: Žďárský okres. (Vlastivěda moravská II. Místopis). Brno.

Štěpán, Luděk – Šulc, Ivo 2013: Chrudimsko. Mlýny a další zařízení na vodní pohon. Chrudim (Státní okresní archiv Chrudim).

Tučková, Ludmila 2016: Herálec pod Žákovou horou. Herálec pod Žákovou horou.

Wolny, Gregor 1842: Die Markgrafschaft Mähren topographisch, statistisch und historisch geschildert, VI. Band. Iglauer Kreis und mährische Enklavuren. Brünn.

Zdvořilý, Radek 2015: Sklářna Herálec.
(http://zdvorily.wz.cz/sklarna_heralec.htm, cit. 18. 12. 2015).

Zemek, Metoděj – Bartušek, Antonín 1962: Dějiny Žďáru nad Sázavou II, 1. část, 1618–1784. Havlíčkův Brod.