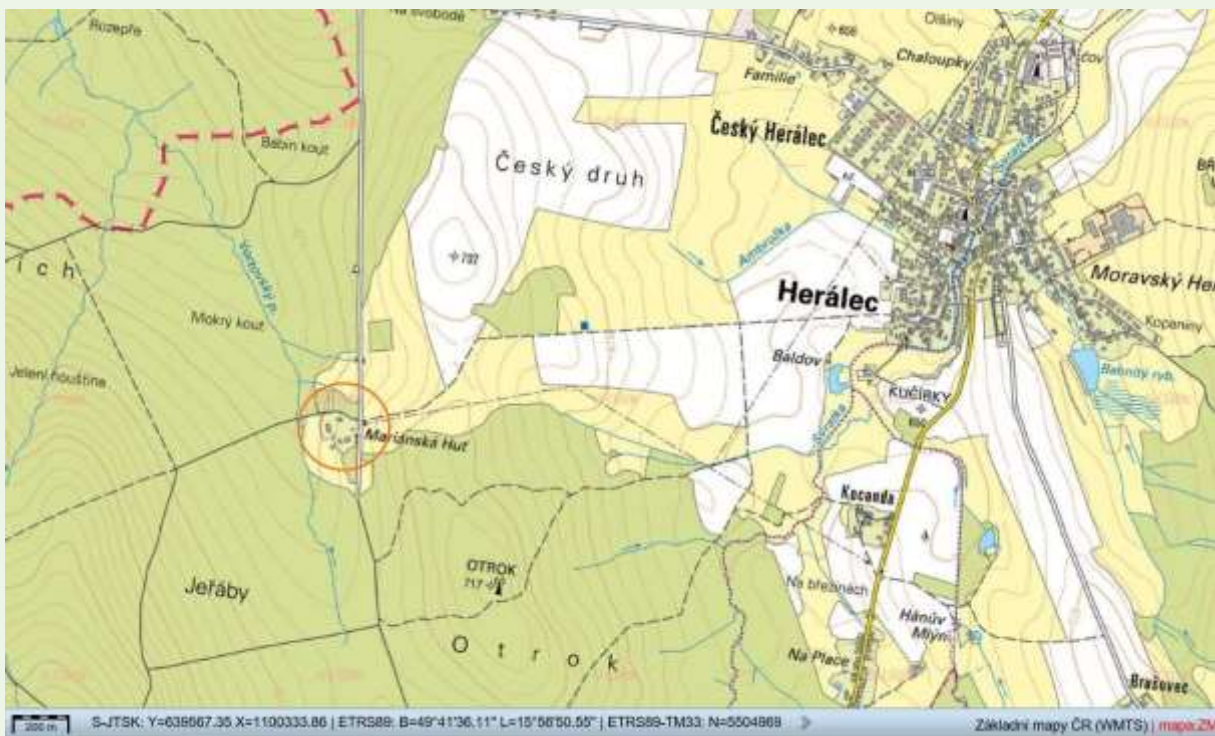


## Nálezy z osady Mariánská Huť<sup>1</sup> (k. ú. Český Herálec, okr. Žďár nad Sázavou) související se zaniklou heráleckou sklárnou

Pavel Rous 4. 5. 2019

### Úvod

V osadě Mariánská Huť<sup>1</sup>, vzdálené vzdušnou čarou zhruba 2,5 km zjz. od obce Herálec (obr. 1), měla své jediné známé stanoviště herálecká sklárna, která byla činná přinejmenším od samého začátku sedmnáctého století až do počátku století dvacátého. Je obecně známo, že v 17. století patřila kvalitou svých výrobků spolu s dvěma dalšími sklářskými hutěmi v oblasti Žďárských vrchů, a to ve Fryšavě a ve Vříšti, mezi vyhlášené sklárny v Českém království. Nejen proto, ale i díky své třístaleté existenci a artefaktům, které ji přežily, přitáhla poměrně značnou pozornost badatelů, kteří se zabývali nejen její historií, ale i výrobním sortimentem z hlediska technologického, kunsthistorického i etnografického (Adámek 1904; Svoboda 1928; Bukáček 1966; Brožová 1971; Kapusta 1971, Pavlisová 1977; Adler 1979; Sodomková 1992; Burešová 2011; Tučková 2016).



Obr. 1. Osada Mariánská Huť na dnešní mapě.

<sup>1</sup> Dnešní název Mariánská Huť, nepochybně odvozený od zasvěcení sklárny Panně Marii, se pro někdejší sklářskou osadu ustálil až na počátku druhé poloviny 20. století. Předtím se užívala pojmenování „Huť“, případně „Huť herálecká“ (Adámek 1897, 48), podle starých map například „Heraletzer Glashütte“ (1731, 1836–1852) „Sklená huť“ (1888, 1927), „Herálecká sklená huť“ (1894) a „Sklenné Hutě“ (1955).

Výrobky z herálecké hutě se již od první poloviny 20. století staly předmětem soukromého i muzejního sběratelského zájmu (jmenujme muzea v Novém Městě na Moravě, Poličce, Svatce, Hlinsku, Pardubicích) a vícekrát se uplatnily jako exponáty na výstavách a v expozicích. Ucelený kriticky zpracovaný soupis všech artefaktů z herálecké hutě, jak dochovaných, tak pouze doložených publikacemi (např. katalogy někdejších výstav), písemnostmi (např. starými inventárními seznamy), nebo fotografiemi, zatím chybí.

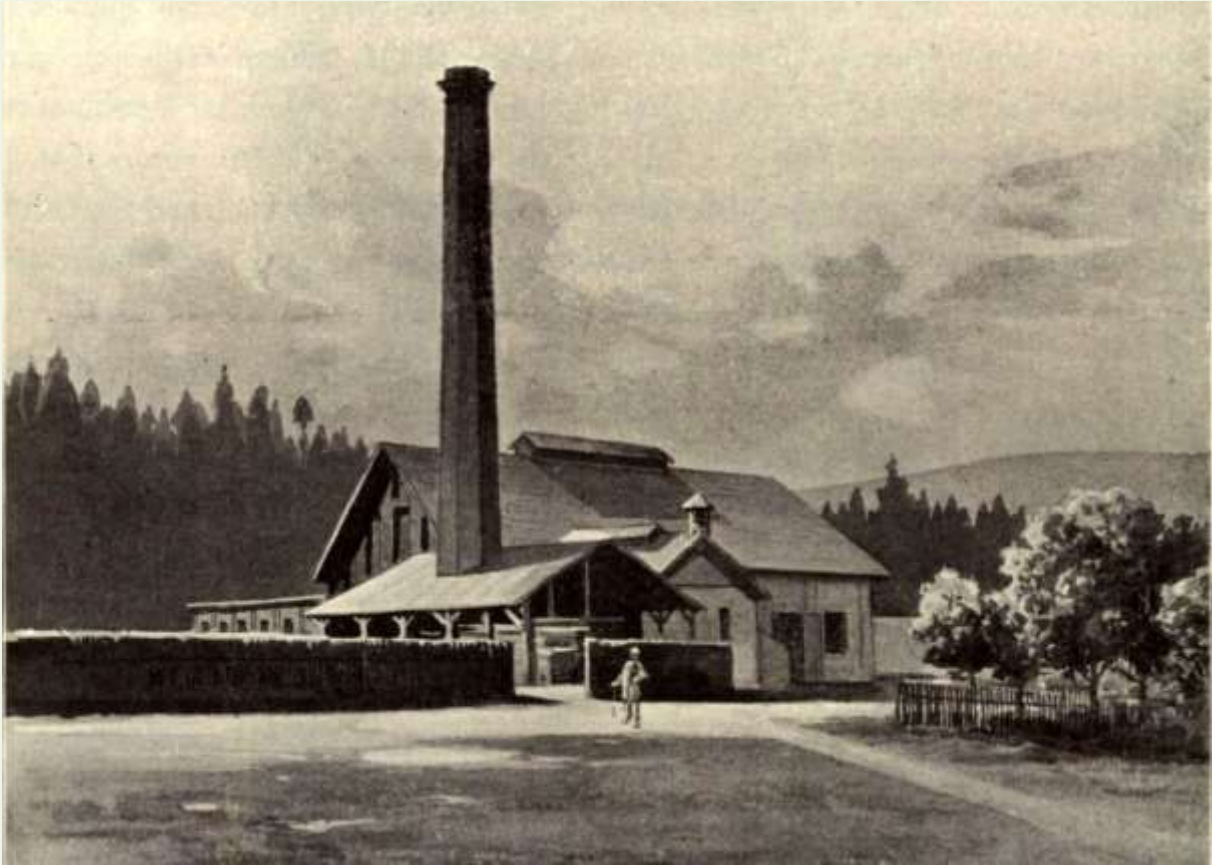
Archeologickým cílem se lokalita zaniklé sklárny v osadě Mariánská Huť stala, pokud je známo, jen jednou, a to někdy v letech 1970–1972, kdy ji navštívil jihlavský muzejník a historik Arnošt Kába v rámci svých povrchových průzkumů zaniklých hutních lokalit na Vysočině. Pořídil zde, eventuálně jen registroval nálezy „úlomků pávní, skloviny, skla čirého, barevného i tvarovaného“, provedl blíže neupřesněný „sběr výrobků“ a fotodokumentaci (Kába 1972, 6). Z Kábových nálezů na stanovišti Herálecké sklárny se v Muzeu Vysočiny Jihlava dochovaly dva předměty (obr. 10, 11 v příloze). Na počátku devadesátých let 20. století byl v Mariánské Huti v místě zaniklé hutě pozorován „terénní zlom ve svahu“ [myšlena patrně terénní hrana], na němž se nacházely četné skleněné střepy a zbytky skelných tavenin. Místní obyvatelé v té době ještě využívali pozůstatky po objektu hutě, „především šamotové cihly“, ke stavebním opravám (Lukášek – Rámiš 1992, 20).



Obr. 2. Herálecká huť na detailu rukopisné kolorované mapy „Heraletzer Glasz=hütte mit einem stuck Waldt.“ z roku 1731, jejímž autorem je Ing. František Xaver Preitsch. Mapa vyznačuje rozsah lesa užívaného heráleckým skelmistrem a potvrzuje tehdejší stanoviště sklárny v místě dnešní osady Mariánská Huť.

Zdroj: SOA Zámorsk, <http://www.chartae-antiquae.cz/cs/maps/19245>.



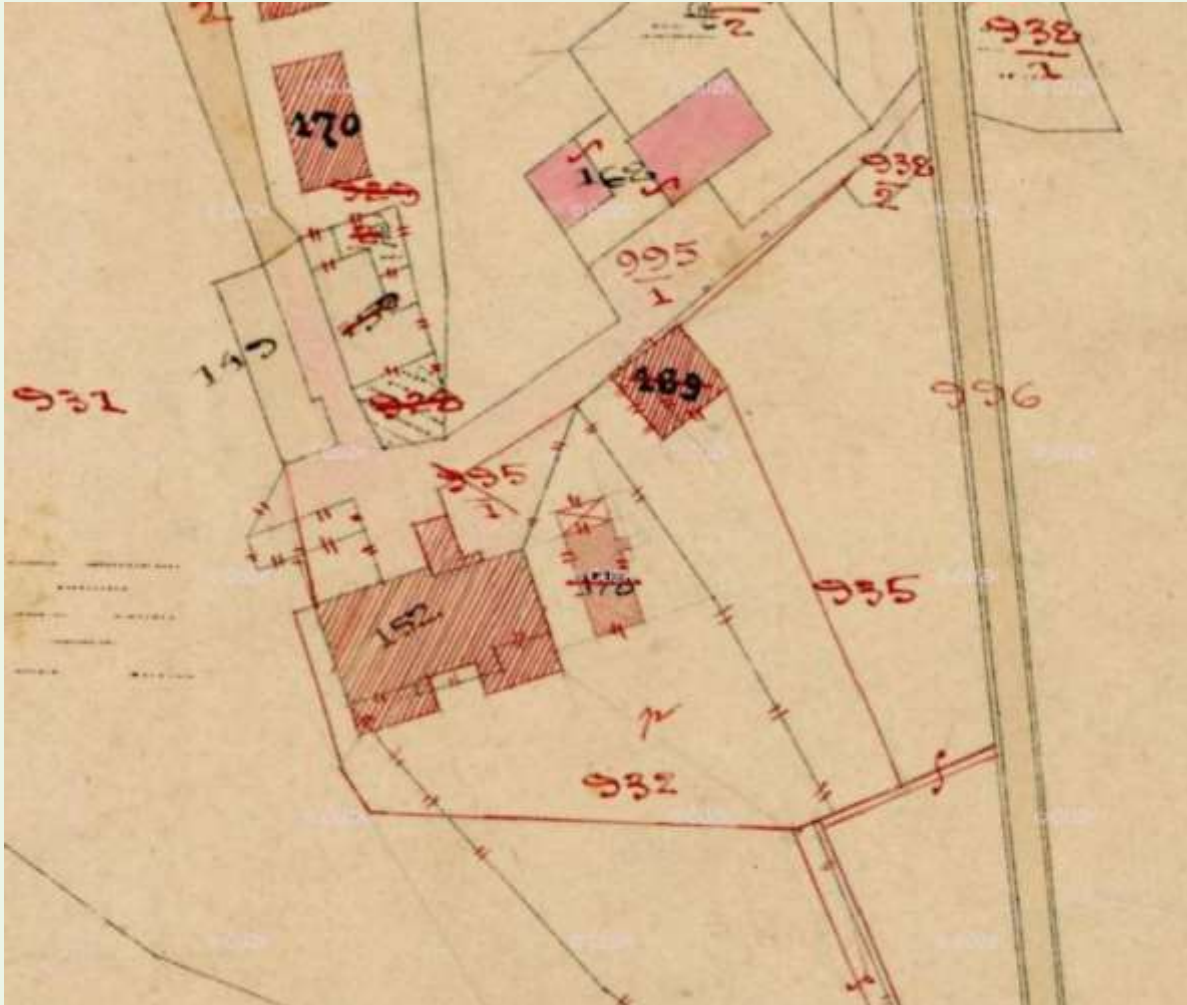


Obr. 3. „Hut' herálecká“ v závěrečném období své existence. Ilustrace od Karla Liebschera (podle Adámek 1905, 378).

Dosavadní bádání vyneslo na světlo poměrně velké množství údajů z historie herálecké sklárny, a to zejména z industriálního období, ale nevěnovalo se nadhozené otázce jejího přemístění, potažmo otázce lokalizace jejího uvažovaného staršího stanoviště. Z publikovaných údajů a názorů ale vyplývá, že písemný doklad o přemístění či přestěhování herálecké hutě zatím zcela chybí. Stejně tak z terénu ani map není známa indicie nějakého jejího staršího stanoviště ať již na moravské nebo na české straně Herálce.<sup>2</sup> Ještě před systematickým archivním a terénním výzkumem, který by měl mít poslední slovo, se proto jeví jako velmi pravděpodobné, že herálecká sklárna byla po celou dobu své známé existence, tj. od samého počátku 17. století, vázána na prostor dnešní osady Mariánská Hut', kde také byla zřejmě vícekrát přestavěna, případně obnovena. Pokud jde o její definitivní konec, ještě před důkladnou archivní revizí stávajících poznatků se z nich dá vyvodit, že v herálecké sklárně byl hutní provoz ukončen nejprve sezónou 1914/1915, nepochybně v důsledku první světové války. K jeho obnovení sice došlo v roce 1918 nebo 1919 a výroba pokračovala v roce 1920, ale

<sup>2</sup> Zemskou hranici, která v minulosti Herálec rozdělovala na českou a moravskou část, tvořila řeka Svratka. Česká část Herálce spadala do rychmburského panství, moravská do panství novoměstského.

ještě v průběhu onoho roku, či v jeho závěru byl provoz herálecké sklárny definitivně zastaven a její výrobní objekty byly v letech 1920 až 1927 postupně všechny zbourány.



Obr. 4. Parcela hutní haly herálecké hutě zakreslená na katastrální mapě evidenční z roku 1927. Zdroj: <https://archivnimapy.cuzk.cz/uazk/pohledy/archiv.html>.

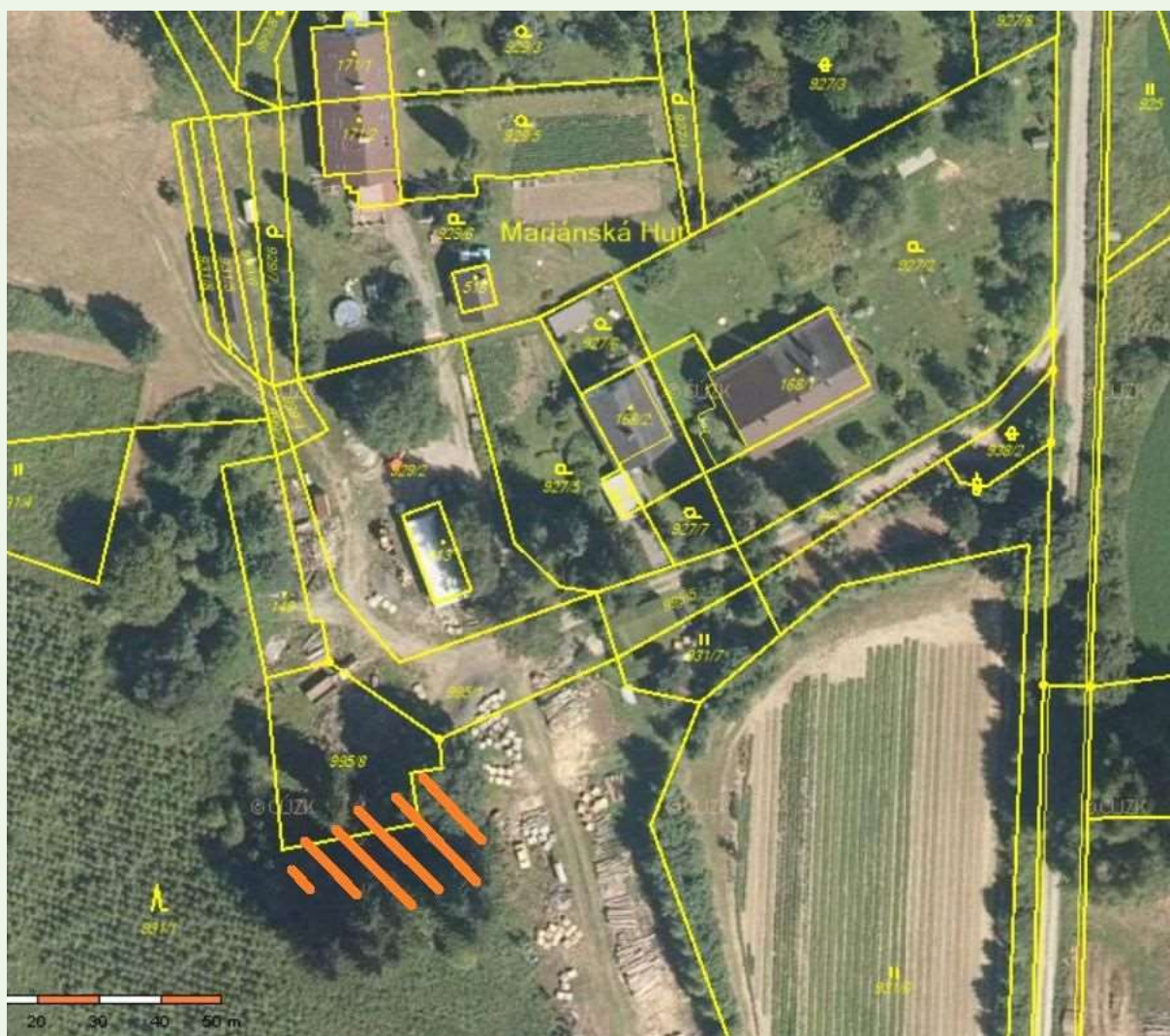
### Aktuální nálezy

Dnes již zmizelá stavební parcela hutní haly zaniklé herálecké sklárny (obr. 4) byla v roce 2016 zasažena skrývkou,<sup>3</sup> kterou provedl majitel příslušných pozemků. Účelem skrývky na ploše o rozloze odhadem 30 x 20 metrů (obr. 5) bylo vytvoření valu z odhrnuté zeminy pro zakládání sadebního materiálu lesní školky, nacházející se opodál. Val, který nepřesahuje dvoumetrovou výšku, obloukovitě lemuje jižní část obvodu plochy skrývky; na protilehlé straně zůstala jen halda skryté zeminy (obr. 6, 7). Lze důvodně předpokládat, že skrývka v různé

<sup>3</sup> Stav lokality ověřil autor této zprávy ve dnech 30. 4. 2017 a 22. 3. 2019.



míře zasáhla vrstvu planýrky z doby po zboření sklárny ve dvacátých letech 20. století, eventuálně zbytky kumulací sklářského odpadu. V každém případě byla shrnuta vrstva zeminy prostoupená velkým množstvím archeologizovaného materiálu po zaniklé sklárně, který se poté nápadně projevil na povrchu valu (obr. 8), haldy i skryté plochy, a jehož původ lze logicky spojit převážně s poslední fází provozu herálecké sklárny, tedy s obdobím od roku 1896, kdy jejím nájemcem byl Ignatz Grossmann se svojí firmou „*Ig. Grossmann's Sohn Dampfglasraffinerie*“, resp. později „*Ig. Grossmann's Sohn Pollerskirchen*“ (Burešová 2011, 55).



Obr. 5. Vyznačená plocha skrývky provedené v Mariánské Huti v roce 2016.





Obr. 6. Val vytvořený skrývkou zeminy v roce 2016. Pohled od západu. Foto Pavel Rous 2017.



Obr. 7. Plocha skrývky zeminy z pohledu od severu, stav v roce 2019. Foto Pavel Rous.





Obr. 8. Povrch valu na jižním okraji skrývky. Foto Pavel Rous 2017.

Na nalezišti se v různém stupni fragmentarizace vyskytovalo sklo (artefakty, pracovní odpad, taveniny) ponejvíce modrých a zelených odstínů včetně skla čirého bezbarvého. Za zmínku stojí relativně četná přítomnost zlomků černého skla vzhledu hyalitu i sporadické zastoupení barevného opakního tango skla. Zlomky artefaktů a pracovního odpadu se vyznačovaly širokou škálou uplatněných hutních technologií a výzdobných technik, na některých bylo možné rozpoznat prvky secesní výzdoby. Ze sklářské technické keramiky nechyběly zlomky sklářských pánví a šamotových cihel, ale jejich výskyt byl nenápadný. Selektivním sběrem z povrchu skryté plochy a z povrchu valu zeminy byl pořízen vzorek obsahující 39 zlomků skla – artefaktů, tavenin i pomůcek, takzvaných přetahových šišek (obr. 12, 13 v příloze). Ojedinelými nálezy spadajícími do kategorie sklářské technické keramiky byly dva fragmenty šamotových kroužků, zvaných též věnečky, jeden zlomek okraje chladicí nádoby (obr. 34–38 v příloze)<sup>4</sup> a drobný zlomek sklářské formy.

Velmi nápadný povrchový výskyt skla byl pozorován rovněž v západním okolí skrývky, v nedotčeném terénu podél západní terénní hrany nad údolím

<sup>4</sup> Za jejich určení, jakož i za předběžné posouzení dalších nálezů uvedených zde v příloze na obr. 14–33 děkuji Michalu Gelnarovi.

Vortovského potoka, která ohraničuje plošinu, na níž stála hutní hala. Naleziště sklářského archeologického materiálu odkryté zmíněnou skrývkou se od roku 2016 stalo předmětem zájmu náhodných návštěvníků – příležitostných sběratelů. Ze souboru povrchových nálezů z let 2017–2019 zapůjčeného od jednoho z nich byly vybrány ukázky, jejichž náhledová fotodokumentace je prezentována zde v příloze na obr. 14–33.



Obr. 9. Ukázka koncentrovaného povrchového výskytu sklářských archeologických nálezů na poli východně od Mariánské Hutě. Foto Pavel Rous 2019.

Další povrchový výskyt sklářského archeologického materiálu z herálecké sklárny se nachází na poli, resp. na polních parcelách 924, 925 a 942/2, a to ve vzdálenosti zhruba 150 až 400 metrů severovýchodně od místa zaniklé sklárny. Z toho ve vzdálenosti přibližně 240 metrů se na této nálezové ploše sklářský materiál projevuje ve zvlášť výrazné koncentraci (obr. 9), která má rozlohu několika desítek metrů čtverečních a signalizuje zdroj jejich pozdějšího rozvlečení, rozptylu.<sup>5</sup> Počátek tohoto sekundárního naleziště sahá do starší doby, neboť již K. Burešová (2011, 101) zmínila dlouholetou heráleckou tradici zdejšího sbírání skleněných střepů rozmanitých barev a velikostí. Čerstvé stopy po této aktivitě zde byly ostatně patrné i v roce 2019. Podle leteckých snímků z let

---

<sup>5</sup> Autor této zprávy ověřil naleziště ve dnech 11. a 16. 4. 2019.



1949 a 1962<sup>6</sup> lze usuzovat, že v ohnisku naleziště byla kdysi sklářským materiálem, či spíše sklářským materiálem promíseným se zeminou, zavezena buď křížovátka, případně svazek úvozů starých cest, nebo jakási (těžební?) jáma. Na celé nálezové ploše pole byl v roce 2019 pozorován sklářský archeologický materiál v podstatě stejného složení a charakteru jako na skrývce v nedaleké Mariánské Huti. Ilustruje to i vzorek z nálezů, nasbíraných na poli soukromým zájemcem (obr. 39–42 v příloze). Výrazněji zde však byly zastoupeny fragmenty sklářských pánví. Ojedinelým nálezem byla část žárnikové desky (obr. 43–45 v příloze), k uzavírání otvoru pece zvaného žárník. Stojí za zmínku, že na celém nálezovém poli se vyskytovaly i zlomky běžné užitkové keramiky, z nichž některé naznačovaly svůj původ v 16.–17. století.

Obě popsaná naleziště zatím ještě představují významný archeologický potenciál pro poznání produkce herálecké sklárny v poslední fázi jejího života. Možná se ukáže, že archeologické nálezy poskytnou poněkud odlišnější, resp. širší výpověď o sklářských technologiích, technikách a výrobním sortimentu než dochované sbírkové artefakty, které preferovala veřejnost a doboví sběratelé.

## Literatura

Adámek, Karel Václav 1897: Sídla. In: Sborník okresu hlineckého, díl 1, s. 29–76.

Adámek, Karel Václav 1904: Svratouch, Křižánky, Čachnov, Herálec a Chlumětín, PA XXI (1904–1905), sl. 261–276.

Adámek, Karel Václav 1905: Chrudim a okolí. In: Čechy, díl XIII. Východní Čechy (K. V. Adámek – T. Novák – T. Nováková – Z. Wirth). Praha, s. 226–416.

Adler, Jiří 1979, Sklárna v Herálci, Sklář a keramik, roč. 29, s. 211–214.

Brožová, Jarmila 1971: Sklárny v oblasti Českomoravské vrchoviny, *Ars vitraria* 3, s. 42–62.

Bukáček, František 1966: Zdobení horáckého skla. Žďár nad Sázavou (Okresní vlastivědné muzeum), nestránkováno.

---

<sup>6</sup> Zdroj: <https://archivnimapy.cuzk.cz/uazk/pohledy/archiv.html>.

Burešová, Kateřina 2011: Mariánská huť v Herálci. Diplomová práce, Univerzita Pardubice, Fakulta filozofická. (<https://dk.upce.cz/handle/10195/38335>)

Kába, Arnošt 1972: Sklářství na Vysočině. In: Kába Arnošt – Medková, Jiřina 1972: Sklářství na Vysočině (katalog výstavy). Jihlava (Muzeum Vysočiny v Jihlavě), s. 3–18.

Kapusta, Jan 1971: Sklářství na Horácku. Polička

Lukášek, Libor – Rámiš, Vladan 1992: Sklářny na Vysočině od 15. do 20. století, nepubl. práce pro soutěž Středoškolská odborná činnost na Gymnáziu Žďár nad Sázavou.

Pavlisová, Emílie 1977: Sklářství v oblasti Žďárských vrchů do přelomu 18. a 19. století. Žďár nad Sázavou. Masarykova univerzita, Filozofická fakulta.

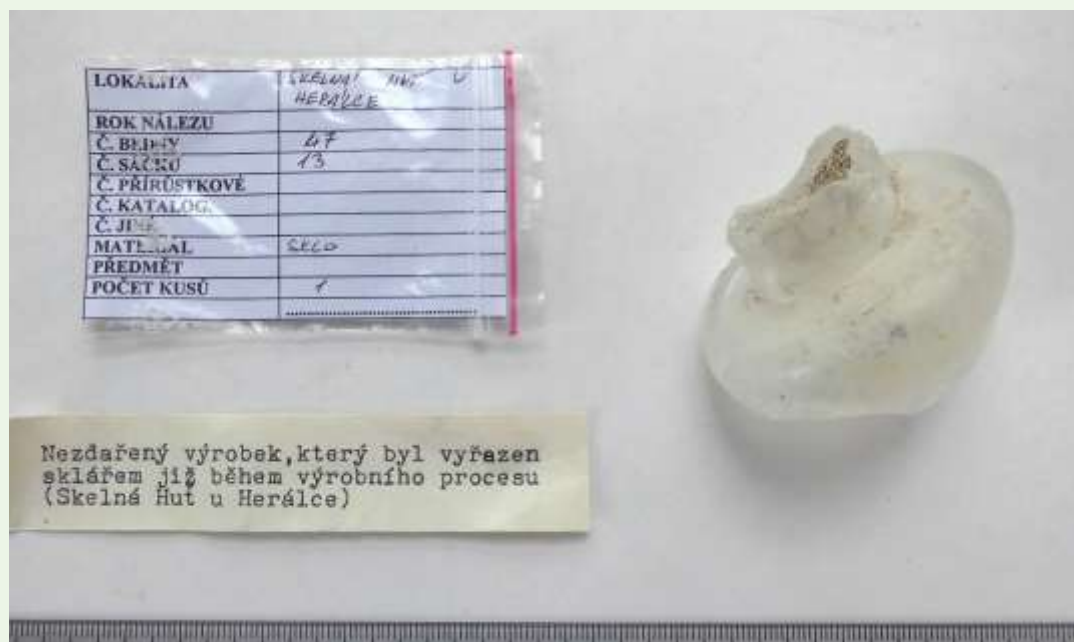
Sodomková, Miroslava 1992: Bradlo a Trhová Kamenice. Dvě zaniklé sklárny. Příspěvek ke studiu sociálních podmínek života na Vysočině v druhé polovině 19. a na počátku 20. století. Diplomová práce. Univerzita Karlova v Praze, Filozofická fakulta, Ústav etnologie.

Svoboda, Josef František 1928: Horácké sklo. Příspěvek k dějinám moravského sklářství. Zvláštní otisk z Národopisného Věstníku Československého. Ročník XXI, číslo 1, s. 1–30.

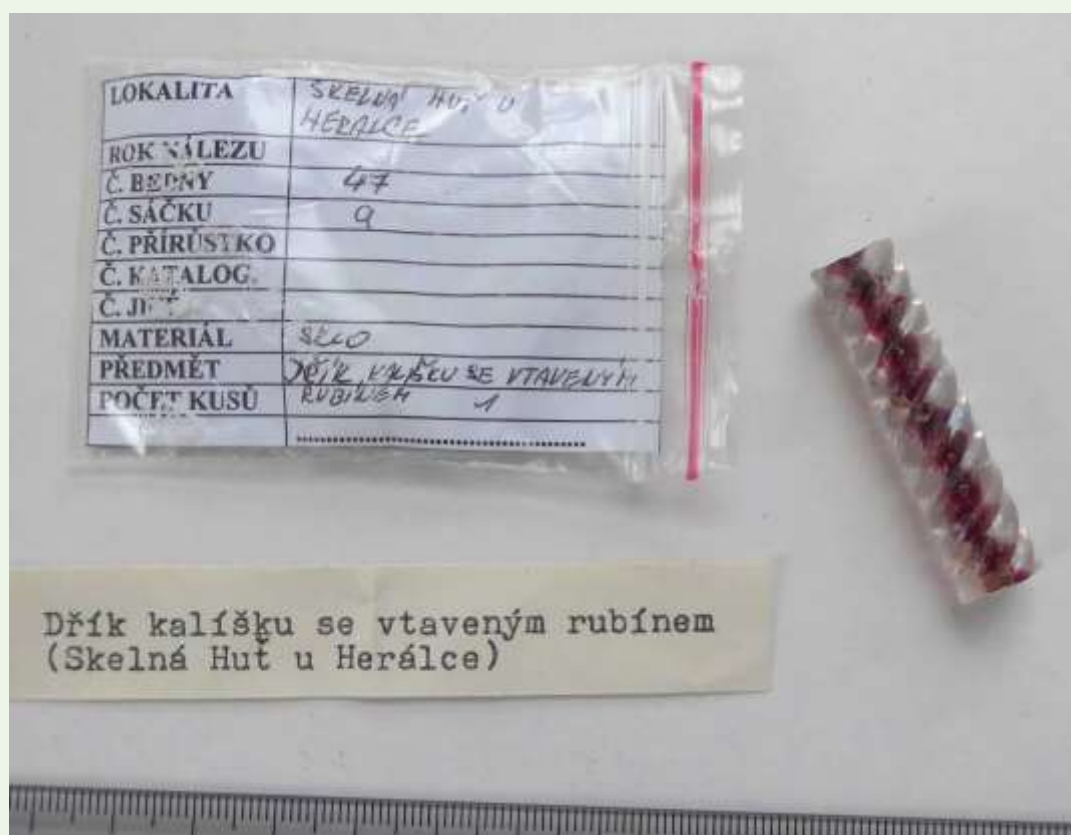
Tučková, Ludmila 2016: Herálec pod Žákovou horou. Herálec pod Žákovou horou.



**Příloha: nálezy sklářského archeologického materiálu (obr. 10–45)**



Obr. 10. Nález z Mariánské Hutě dochovaný i s původním popiskem v Muzeu Vysočiny Jihlava. Sběr Arnošt Kába 1970–1972.



Obr. 11. Nález z Mariánské Hutě dochovaný i s původním popiskem v Muzeu Vysočiny Jihlava. Sběr Arnošt Kába 1970–1972.



Obr. 12. Mariánská Huť, skrývka v místě někdejší hutní haly. Sběr Pavel Rous 2017.

1 – část *přetahové šišky* (přetahové šišky jsou intenzivně zbarvené skleněné válečky větších délek, o průměru cca 30–40 mm, používané k vytvoření barevného zbarvení základní *baňky*, též při technice *přejímání*, *podjímání* či i k dalšímu *hutnímu dekorování skla*),

2 – vlnitě tvarované hrdlo lahve či karafy z čirého bezbarvého skla se svislým *optickým dekorem* zvaným *bambus*,

3, 4 – úchytky víček nebo zátek lahví či karaf z čirého bezbarvého skla *mačkaných* ručními pákovými kleštěmi,

5 – hrdlo lahve či karafy z čirého bezbarvého skla s neopuknutou *hlavicí*,

6 – úchytka víka z čirého bezbarvého skla,

7 – horní část zátky z čirého bezbarvého skla foukané do *formy*,

8 – horní část kulovité zátky z čirého bezbarvého skla foukané do *formy*.





Obr. 13. Mariánská Huť, skryvka v místě někdejší hutní haly. Sběr Pavel Rous 2017.

- 1, 2 – zlomky *vrstveného skla přejímaného* modře s opakní opálovou vrstvou uvnitř výrobku,
- 3, 4 – zlomky skleněných výrobků zabarvených hutní technikou *sbíhání skla*,
- 5, 6 – zlomky výrobků barvených oxidy uranu,
- 7 – zlomek výrobku z čirého bezbarvého skla foukaného do reliéfní kovové (?) *formy*,
- 8 – zlomek výrobku *vrstveného podjímaného skla*, čiré bezbarvé s transparentní barevnou azurově modrou vrstvou uvnitř,
- 9 – *opřádání* čirého bezbarvého korpusu výrobku vláknem zeleného skla,
- 10 – zlomek pláště výrobku foukaného do *optické předformy zdobící* (zvané též *optiška*), s velkou pravděpodobností kovové; dekor *oliva*.



Obr. 14. Mariánská Huť, skřívka v místě někdejší hutní haly, sběry 2017–2019 (výběr ze soukromé sbírky).

1 – *vrstvené sklo* barevné (černé?) s opakní opálovou vrstvou uvnitř výrobku,

2 – čiré bezbarvé sklo se svislým *optickým dekorem*, horizontálně opřádané dvěma opakními barevnými vlákny (zelené a červené).





Obr. 15. Mariánská Huť, skrývka v místě někdejší hutní haly, sběry 2017–2019 (výběr ze soukromé sbírky).

1 až 9 – zlomky tordovaných tyček z čirého bezbarvého skla se zataveným skleněným barevným vláknem; některá vlákna jsou vícebarevná,

10 – zlomek výrobku z *vrstveného skla* přejímaného růžovým sklem (*rozalín*) s *optickým dekorem* girland (též drapérie, oblouky),

11 – hlavice blíže neurčeného výrobku dekorovaného natavenou různobarevnou skleněnou drtí,

12 – zlomek výrobku z čirého bezbarvého skla dekorovaného *hutním nálepem* světle zeleného skla,

13 – střep výrobku z opálového skla – pravděpodobně fluoridový opál (barveno fluoridy).



Obr. 16. Mariánská Huť, skrývka v místě někdejší hutní haly, sběry 2017–2019 (výběr ze soukromé sbírky).

1 – střep výrobku zdobeného *obalováním* různobarevnou skleněnou drtí,

2 – zlomek rozevřeného hrdla (?) vázy z čirého skla zdobeného *navíjeným* tenkým modrým skleněným vláknem,

3 – zlomek výrobku z fialového skla částečně *vrstveného* opálovým sklem – snad foukaného do *optické předformy* zdobící.



Obr. 17. Mariánská Huť, skrývka v místě někdejší hutní haly, sběry 2017–2019 (výběr ze soukromé sbírky).

1 – zlomek z výrobku foukaného do *optické předformy zdobící*; dekor *káro*. Pravděpodobně barveno sirníkem antimonitým, tzv. antimonový rubín, používaný od začátku 20. století,

2 – zlomek z výrobku foukaného do *optické předformy zdobící* s neurčeným geometrickým dekorem. *Rozalín* barvený selenem.





Obr. 18. Mariánská Huť, skrývka v místě někdejší hutní haly, sběry 2017–2019 (výběr ze soukromé sbírky).

1 – neúplná úchytka zátky flakonu nebo karafy, *mačkáno* ručními pákovými kleštěmi,

2 – zlomek horní části kulovité zátky flakonu nebo karafy,

3 – *Výlisek* neurčeného předmětu s reliéfní číslicí a dochovaným *přeliskem*. *Mačkáno* ručními pákovými kleštěmi.



Obr. 19. Mariánská Huť, skrývka v místě někdejší hutní haly, sběry 2017–2019 (výběr ze soukromé sbírky).

- 1 – neúplná úchytka zátky flakonu nebo karafy, *mačkáno* ručními pákovými kleštěmi,
- 2 – zátka flakonu nebo karafy, *mačkáno* ručními pákovými kleštěmi,
- 3 – zlomek tordované tyčky z čirého bezbarvého skla se zataveným skleněným vícebarevným vláknem,
- 4 – zlomek tyčky z čirého bezbarvého skla se zataveným barevným skleněným vláknem.



Obr. 20. Mariánská Huť, skrývka v místě někdejší hutní haly, sběry 2017–2019 (výběr ze soukromé sbírky).

- 1 – drobný střep *vrstveného skla* s oranžovou opakní vrstvou na vnější straně výrobku,
- 2 – zlomek *vrstveného skla* se žlutou opakní vrstvou na vnitřní straně výrobku,
- 3 – zlomek čirého bezbarvého (?) *vrstveného skla* se zataveným *nepřavidelně opřádaným* barevným skleněným vláknem,
- 4 – zlomek čirého skla *opřádaného* azurově zeleným skleněným vláknem *stahovaném háčkem*,
- 5 – drobný střep *vrstveného skla přejímaného* s barevnou opakní vrstvou (uvnitř?),
- 6 – zlomek *vrstveného skla přejímaného* a *nepřavidelně opřádaného* opakním skleněným vláknem,
- 7 – zlomek rubínového skla s opředenu natavenou silnější nití sytějšího rubínového skla,
- 8 – zlomek opálového skla foukaného do reliéfní formy.

Pozn.: Fialový, světle modrý, růžový, žluté a oranžové zlomky byly pravděpodobně barveny technikou *sbíhání skla*.





Obr. 21. Mariánská Huť, skrývka v místě někdejší hutní haly, sběry 2017–2019 (výběr ze soukromé sbírky).

1 – zlomek čirého bezbarvého *vrstveného skla podjímaného* s opakní oranžovou vrstvou uvnitř výrobku (zlomek je totožný se střepem 6 na obr. 20),

2 – tlustostěnný zlomek *vrstveného skla podjímaného* s tenkou opálovou vrstvou uvnitř výrobku.



Obr. 22. Mariánská Huť, skrývka v místě někdejší hutní haly, sběry 2017–2019 (výběr ze soukromé sbírky).

- 1 – zlomek čirého bezbarvého skla hustě *opřádaného* tenkou skleněnou modrou nití,
- 2 – stěp opuknuté *hlavice* z čirého bezbarvého skla hustě horizontálně *opředeného* žlutozeleným skleněným vláknem,
- 3 – čiré bezbarvé sklo (korpus výrobku?) *opředené* vláknem zeleného skla,
- 4 – zlomek tordované tyčky z čirého bezbarvého skla uvnitř s modrým (spirálově stočeným) vláknem,
- 5 – skelná tavenina světle modrého skla,
- 6 – zlomek čirého bezbarvého skla foukaného *napevno* do kovové *nerotační formy*; zkosené hrany výrobku matovány (?),
- 7 – stěp *ambrového* skla, slangově tzv. *nopl*, tj. zbytek skla na konci sklářské píšťaly, často se zřetelnou stopou náběru skloviny při díle.





Obr. 23. Mariánská Huť, skrývka v místě někdejší hutní haly, sběry 2017–2019 (výběr ze soukromé sbírky).

1 – zlomek čirého bezbarvého skla se zeleným okrajem, provedeným technikou *sbíhání skla*, foukaného do *optické předformy zdobící* s provedeným *optickým dekorem* „šupin“,

2 – zlomek čirého bezbarvého skla opředěného světle zeleným nepravidelně silným skleněným vláknem,

3 – zlomek dna výrobku z čirého bezbarvého skla opředěného světle zeleným skleněným silnějším vláknem,

4 – dno lahvičky (?) z čirého bezbarvého skla,

5 – zlomek tordované tyčky z čirého bezbarvého skla se zataveným barevným skleněným vláknem,

6 – patka číšky na noze ze světle zeleného skla,

7 – zlomek lahvičky z *přírodně zeleného skla* (ve starší literatuře uváděného jako tzv. ordinární),

8 – zlomek z nafialovělého skla s *optickým dekorem* (kosočtvercovým?).





Obr. 24. Detailní záběr na zlomky 1 a 8 prezentované na obr. 23.



Obr. 25. Mariánská Huť, skrývka v místě někdejší hutní haly, sběry 2017–2019 (výběr ze soukromé sbírky).

- 1 – zlomek dna (?) foukaného výrobku ze žlutohnědého skla, komerčně zvaného *ambr*, se svislým *optickým dekorem* zvaným *bambus*,
- 2 – zlomek z neurčeného výrobku z *vrstveného skla podjímaného*; silnější vrchní modré sklo a uvnitř opál,
- 3 – zlomek z neurčeného výrobku z *vrstveného skla podjímaného*; silnější vrchní modré sklo a uvnitř žlutá,
- 4 – zlomek okraje výrobku z *vrstveného skla podjímaného* narůžovělého, tzv. rozalín,
- 5 – zlomek výrobku ze světle žlutozeleného skla barveného oxidem uranu;
- 6 – zlomek výrobku z čirého bezbarvého a světle žlutozeleného *vrstveného skla podjímaného*, barveného oxidem uranu,
- 7 – zlomek výrobku ze světlezeleného skla barveného oxidem uranu,
- 8 – zlomek výrobku z čirého bezbarvého *skla vrstveného sklem modrým*,
- 9 – zlomek výrobku z čirého bezbarvého *vrstveného skla podjímaného* zeleným sklem,
- 10 – drobný zlomek výrobku z *vrstveného podjímaného skla* fialového s tenkou vrstvou opálu.



Obr. 26. Mariánská Huť, skřívka v místě někdejší hutní haly, sběry 2017–2019 (výběr ze soukromé sbírky).

1 – zlomek stěny neurčeného výrobku (mísa?) ze světle transparentního skla s optickým dekorem kosočtverců, s horizontálně nataveným silnějším vláknem stejnou sklovinou,

2 – zlomek tordované tyčky z čirého bezbarvého skla a rubínu,

3 – pracovní odpad – *hlavice* z čirého bezbarvého skla *sbíhaného* žlutým sklem s vertikálním optickým dekorem,

4 – pracovní odpad – *hlavice* z čirého bezbarvého skla se zbytkem po horizontálním opřádání azurovým (modrozeleným) skleněným silnějším vláknem,

5 – část pracovního odpadu (blíže neurčeno) z čirého bezbarvého skla s vertikálními nálepy zelených vláken,

6 – část pracovního odpadu z čirého bezbarvého skla podjímaného *opalínem* oranžově červeným sklem,

7 – zlomek pracovního odpadu – *hlavice* (?) z čirého bezbarvého skla s horizontálně nataveným vláknem ze světle zeleného skla.

8 - Torzo pracovního odpadu (?), čiré bezbarvé sklo podjímané tenkou vrstvou červeného *opalínu*;





Obr. 27. Detailní záběr na zlomek prezentovaný na obr. 26 pod č. 1.



Obr. 28. Detailní záběr na vnitřní stranu zločku prezentovaného na obr. 26 pod č. 8.



Obr. 29. Mariánská Huť, skryvka v místě někdejší hutní haly, sběry 2017–2019 (výběr ze soukromé sbírky).

- 1 – zlomek z foukaného výrobku z opakního světle šedého skla (agatin?),
- 2 – zlomek z foukaného výrobku z čirého bezbarvého skla *podjimaného* světle fialovým (lila) sklem,
- 3 – pracovní odpad (?) – zlomek odstrižku *opalínového* skla (fosforečnan vápenatý),
- 4 – zlomek z foukaného výrobku vrstveného skla z čirého bezbarvého a *podjimaného* (?) rubínem,
- 5 – pracovní odpad tvaru nepravidelného „provazce“ z čirého bezbarvého skla se zataveným (?) světlým a tmavě zeleným vláknem.



Obr. 30. Mariánská Huť, skryvka v místě někdejší hutní haly, sběry 2017–2019 (výběr ze soukromé sbírky).

1 – zlomek výrobku z čirého bezbarvého skla foukaného do kovové optické formy – plášť s drobnými půlkuličkami řazenými horizontálně, dělen svisle plastickými „žebrovými“ pruhy tvořícími neúplně dochovanou plochu,

2 - zlomek výrobku z čirého bezbarvého skla foukaného do kovové formy s plastickou výzdobou z různě velkých čoček členících plochu povrchu,

3 – zlomek dříku a části dna výrobku z čirého bezbarvého skla, dřík s 2 oblými prstenci – užší a silnější, druhý širší a tenčí,

4 – drobný zlomek výrobku z čirého bezbarvého skla foukaného (lisovaného?) do kovové formy s plastickou výzdobou dělených svisle řazených kosočtverců,

5 – zlomek spodní části výrobku z čirého bezbarvého skla foukaného (lisovaného?) do kovové formy s plastickou výzdobou – povrch pravidelně pravoúhlé členěn „čočkami“ a dělen trojúhelníkovým (kosočtvercovým?) obrazcem uvnitř s motivem kopinatého listu či paprskovité hvězdice.

Pozn.: Bylo by velmi vhodné vyhledat vzorníky či katalogy formy s lisovaným sklem této sklárny.





Obr. 31. Mariánská Huť, skrývka v místě někdejší hutní haly, sběry 2017–2019 (výběr ze soukromé sbírky). Fragменты толстостенных мисковитých výrobků з černého стекла, поглед шора.



Obr. 32. Tytéž фрагменты толстостенных мисковитých výrobků, поглед на jejich dna.



Obr. 33. Detailní pohled na jeden z výše prezentovaných fragmentů miskovitých výrobků s povrchem pravidelně opředěným opálovým skleněným vláknem.



Obr. 34. Mariánská Huť, skrývka v místě někdejší hutní haly, sběr Pavel Rous 2019. Zlomky tzv. *kroužků* (též *věnečků* nebo *prstenců*) z žárovzdorného šamotového materiálu. Větší fragment pochází z kroužku o průměru 44 cm a světlosti 34 cm. Poměrně překvapivým je členění části vnějšího povrchu žlábků.



Obr. 35. Tytéž zlomky z opačného pohledu.





Obr. 36, 37. Profily výše prezentovaných *kroužků*.



Obr. 38. Mariánská Huť, skrývka v místě někdejší hutní haly, sběr Pavel Rous 2018. Zlomek okraje keramického tzv. *chladicího hrnce*. Průměr okraje 39 cm.



Obr. 39. Pole u osady Mariánská Huť, sběr na nalezišti přemístěného sklářského archeologického materiálu (výběr ze soukromé sbírky).

- 1 – zlomek foukaného pravoúhle hranatého (se čtvercovým půdorysem) výrobku (flakónek) z čirého bezbarvého skla *podjímaného* tenkou zelenou vrstvou,
- 2 – drobný zlomek foukaného výrobku z modrého skla *podjímaného* tenkou opálovou vrstvou,
- 3 – pracovní odpad – část *hlavice* z čirého bezbarvého skla *přejímaného* vrstvou rubínového skla s natavenou drtí slídy,
- 4 – zlomek foukaného výrobku z *rozalínového* skla foukaného do optické předformy,
- 5 – pracovní odpad – zlomek *hlavice* z čirého bezbarvého skla *podjímaného rozalínem* a tenkou vrstvou *opalínu*; (pozn.: dochován otisk sklářské píšťaly),
- 6 – část výrobku – kruhové dno z čirého bezbarvého skla s nálepy světle zeleného vlákna (nití),
- 7 – zlomek stěny hranatého (čtvercového?) výrobku z čirého bezbarvého skla ke dnu *sbíhaného* fialovým sklem,
- 8 – neúplný výrobek – víčko dózy (?) z čirého bezbarvého skla, navrchu s broušenou hvězdicí z tenkých paprsků z klínových řezů.



Obr. 40. Detailní záběr na zlomky 4 a 3 prezentované na obr. 39.



Obr. 41. Detailní záběr na zlomek 8 prezentovaný na obr. 39.





Obr. 42. Pole u osady Mariánská Huť, sběr na nalezišti přemístěného sklářského archeologického materiálu (výběr ze soukromé sbírky).

1, 2 – drobné zlomky foukaného výrobku z čirého bezbarvého skla *podjímaného* tenkou vrstvou oranžového *opakního* skla,

3 – zlomek výrobku z čirého bezbarvého skla foukaného do kovové plastické formy – svislé plastické obloukovité pruhy (zvané pruty),

4 – zlomek stěny výrobku s částí dna z čirého bezbarvého skla foukaného (lisovaného?) do kovové plastické formy – šikmé plastické proužky zvané pruty,

5 – odpad z tavení skla amorfního tvaru, světlé žlutozelené sklo,

6 – zlomek foukaného výrobku z čirého bezbarvého skla *podjímaného* tenkou vrstvou červeného *opakního* skla,

7 – zlomek výrobku s částí dna a částí ouška (?), čiré bezbarvé sklo *podjímané* tenkou vrstvou světlezeleného skla,

8 – torzo víčka s dlouhou kónickou úchytkou z čirého bezbarvého skla, víko z tmavě modrého (?) skla.



Obr. 43. Přední strana horní části obdélné tzv. *žárnikové desky*, která v konstrukci sklářské pece sloužila k uzavírání otvoru zvaného *žárnik*. Materiál: šamot. Rozměry: šířka 22 cm, dochovaná výška 14 cm, tloušťka 4 až 4,5 cm, v centrálním zesílení až 7,5 cm. Viditelný je otisk prstů skláře (či pomocníka) při tvarování, resp. mačkání do dřevěné formy.



Obr. 44. Zadní strana téhož fragmentu *žárnikové desky* s plasticky vystupující, zesílenou centrální částí, která odpovídala velikosti otvoru *žárniku*.



Obr. 45. Profil žárnikové desky podle téhož fragmentu. Na lomu je patrná „polovina“ dochovaného manipulačního otvoru.

Nálezový materiál na obr. 12 – 45 posoudil Michal Gelnar.