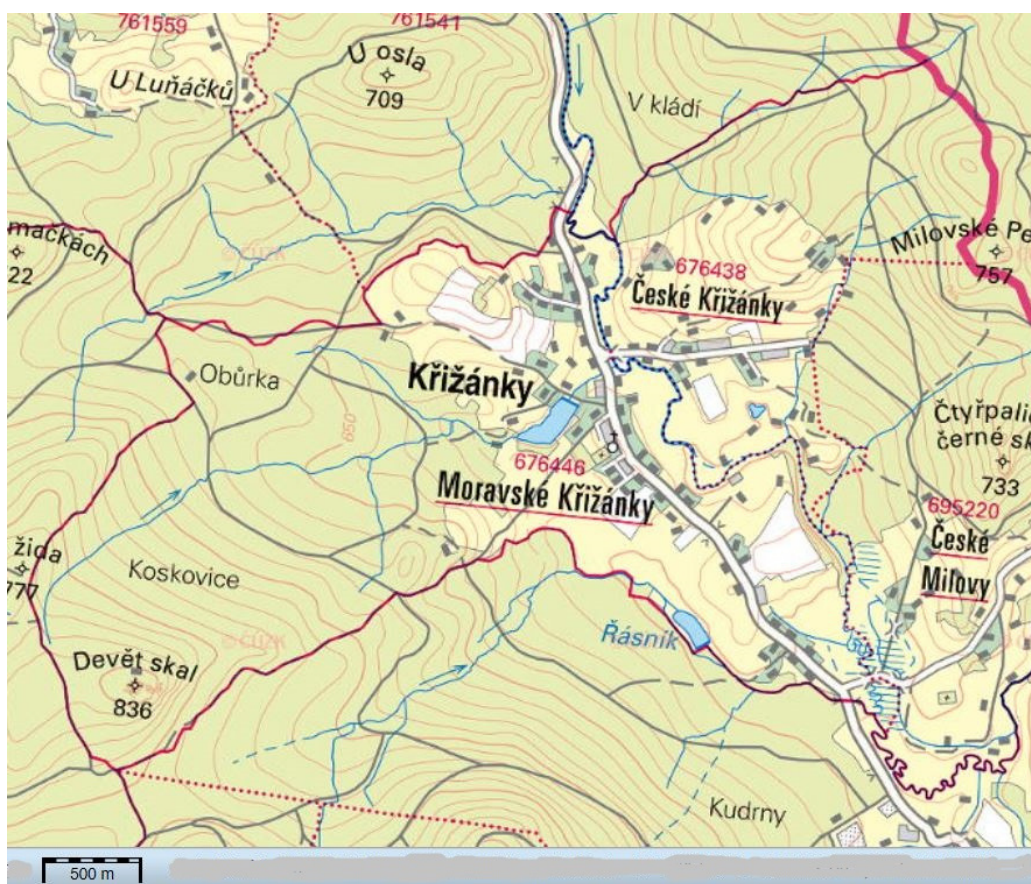


Zaniklá sklářská huť v Křižánkách (k. ú. Moravské Křižánky, okr. Žďár nad Sázavou)

Pavel Rous, 14. 11. 2019

Geografický a sídelně historický kontext

Dnešní obec Křižánky, nacházející se 16 km severovýchodně od Žďáru nad Sázavou, v centrální oblasti Žďárských vrchů, vznikla v rámci zásadní změny územně správního členění v roce 1960 sloučením dvou bezprostředně sousedících vesnických sídel, Českých Křižánek a Moravských Křižánek. Předtím je od sebe oddělovala historická česko-moravská zemská hranice, kterou zde tvořila řeka Svratka. Pozůstatkem tohoto rozdělení jsou dvě katastrální území nesoucí tradiční názvy (obr. 1).



Obr. 1. Situace obce Křižánky a jejích dvou katastrů na dnešní mapě.

Zdroj: <https://geoportal.cuzk.cz/geoprohlizec/>.

Z převážné části lesem pokryté katastrální území Moravské Křižánky spadá do lesního komplexu Žďárských vrchů. Terén katastru se od svého západního okraje s vrchem Devět skal (836 m n. m.) svažuje do údolí Svratky, která svým tokem

směřujícím zde zhruba od severu k jihu tvoří východní hranici katastru, na níž nadmořská výška klesá na úroveň 590 metrů. Příslušná část místy roztroušené zástavby Křižánek se rozprostírá podél pravého břehu Svratky, tj. na někdejší moravské straně. Severní hranici katastrálního území Moravské Křižánky obtéká Holcovský (původně Brušovecký) potok, po jižní hranici protéká Studený (původně Řásenský) potok, vyvěrající pod Devíti skalami a střed katastrálního území odvodňuje Kyšperský potok, rovněž pravostranný přítok Svratky (srov. Svoboda 1948, 452).

Z první písemné zmínky o Českých Křižánkách („*Martino de Chrisanleins*“) z roku 1392 vyplývá, že tehdy byly manským statkem, patrně příslušným k rozsáhlému zboží hradu Rychmburk. Nejstarší zmínka o Moravských Křižánkách, konkrétně o vsi „*Krzyzankowe*“ na panství hradu Pernštejn, pochází z roku 1437 (Teplý 2000, 135, 145). Na základě uvedených prvních písemných zmínek J. F. Svoboda usoudil, že osada Křižánky má svůj počátek na české straně a na moravskou se jen rozšířila, resp. že moravské Křižánky byly založeny později, tj. mezi lety 1392 a 1437, a to nejspíš na území vesnice Německé (dnes Sněžné), jak lze odvodit z faktu, že v raném novověku osadu Křižánky na moravské straně spravoval rychtář z Německého (Svoboda 1948, 454). Podle jiné, odůvodněnější úvahy byly obojí Křižánky původně jedinou vsí založenou na moravské straně zemské hranice, jejíž pozdější posun na horní tok Svratky vedl nejen v případě Křižánek k rozdělení na českou a moravskou část (Šimák 1938, 1265; Niesyt 2017, 8–9).

Z druhé poloviny 15. století pocházejí zmínky o obou Křižánkách jako pustých vsích. Údaje z let 1566 a 1580 svědčí o obnovených Moravských Křižánkách a o jejich příslušnosti k panství Nové Město (na Moravě). Podle soudního odhadu z roku 1587 se vesnice skládala z devíti menších usedlostí. V roce 1609 se v ní usadil hrnčír a k r. 1616 je na moravské straně Křižánek poprvé zmíněna existence hamru.¹ Po skončení třicetileté války zde bylo evidováno pět opuštěných usedlostí (Svoboda 1948, 454).

Dosavadní poznatky

Na základě staršího názoru kartografa Jindřicha Metelky bylo v literatuře konstatováno, že o sklárně v Křižánkách „*víme z Komenského mapy Moravy z roku 1622, kde je zakreslena u Nového Města na Moravě*“ (Brožová 1971, 51–52).² Takovéto určení je však v chronologickém rozporu s informacemi

¹ O tomto hamru se dá předpokládat, že byl vybaven ještě redukční pecí pro přímou výrobu železa z rud. Jeho stanoviště „*je neznámé.*“ (Stránský – Ustohal 2003, 96).

² Metelka napsal, že o sklárně vyznačené na uvedené Komenského mapě „*při N. Městě lze tvrditi, že se [...] míní sklárna u Křižánek*“ (Metelka 1892, 43).

z písemných pramenů, nehledě na otevřený, či spíš neřešitelný problém s lokalizací sklářské značky nacházející se na Komenského mapě v oblasti Žďárských vrchů.³

Sklárnu v Moravských Křižánkách⁴ nechal postavit Šimon Kratzer ze Šensperku (Schönsberku, Schönsbergu), od roku 1638 majitel novoměstského panství. Vyplývá to ze zápisu v gruntovní knize rychty Německého pořizem dne 28. 9. 1642,⁵ který stvrdil, že Jan Fridrich, skelmistr na huti ve Vříšti,⁶ koupil od Šimona Kratzera na území Moravských Křižánek díl lesa „*od rybníka křižánkovského po cestu, jak se k Český Svratce jezdí, až zase k těm rolím a loukám co náleží chalupníkům a poddaným J. M. pána [Šimona Kratzera ze Šensperku], kteří jsou u Český Svratky, a zase až k vodě společný [tj. k řece Svratce], která se panem hrabětem Berkou [Matyášem Ferdinandem Berkou z Dubé a z Lipého, majitelem rychmburského panství] vedle téhož lesu hraničí blíž Křižánkova*“ za 400 kop moravských zlatých. A k této sumě se připočítaly náklady ve výši 150 kop moravských zlatých a 22 grošů bílých, které vrchnost vynaložila „*na stavení nové huti a stupníka na Křižánkově*“. Současně si Jan Fridrich pronajal ves Moravské Křižánky za 75 kop moravských zlatých, což byla náhrada za gruntovní peníze, které vrchnosti plynuly jako plat z křižáneckých usedlostí. V podmínkách smlouvy mj. stálo, že celkovou cenu 625 kop moravských zlatých bude Jan Fridrich splácet v půlročních splátkách po 25 kopách, že vytěžené dřevo z uvedeného dílu lesa má používat pouze pro svou potřebu a nesmí prodávat cizím lidem, a že vymýcenou půdu může libovolně proměnit v pole, louky a rybníky, nebo na ní stavěti domy (LSA III, 170–171; srov. Svoboda 1928, 13; týž 1948, 455; Fiala 1970, nestr.; Brožová 1971, 52; Gonda 2015, 158). Citovaný zápis je zajímavý tím, že novou huť (se stupníkem) v podstatě zahrnuje do dílu prodáváného lesa, takže lze usuzovat, že byla součástí tohoto lesního pozemku.⁷

³ Předmětná mapová značka byla v literatuře spojována rovněž s jinými sklářskými lokalitami (Fryšava, Herálec, Vortová, Vříšť), případně interpretována jako symbol sklářství v dané oblasti.

⁴ Dále v této zprávě budou Křižánky na moravské straně zemské hranice uváděny pro zjednodušení s přívlastkem Moravské, který se úředně používal až od sklonku 19. století (Hosák – Šrámek 1970, 465).

⁵ Gruntovní kniha rychty Německého, „*MZA, fond C17, i. č. 5043, sign. 16 403, fol. 279r–280r*“ (Gonda 2015, 158). V této zprávě je citováno z edice jejích zápisů zveřejněné v Listinári Selského archivu (LSA III).

⁶ Jako vříšťský skelmistr se Jan (také Honz, nebo Hanzl) Fridrich v uvádí pramenech k r. 1633 a 1636 (Fiala 1970, nestr.). Ke sklářskému rodu Fridrichů blíže Michal Gelnar (2003).

⁷ V citovaném zápisu není huť specifikována jako sklářská. Snad jen podle jednoho výkladu nešlo o sklárnu, ale o novou železnou huť se stoupami, která nesla název Brušovec, a nalézala se v „*západní části dnešních Křižánek*“, v „*okolí dnes již zaniklého mlýna*“ (Niesyt 2017, 11–12). Autora k této specifikaci hutního provozu zřejmě vedl kusý údaj o založení osady, resp. železné hutě Brušovec Šimonem Kratzerem právě v r. 1642, publikovaný bez odkazu na pramen J. F. Svobodou (1948, 74). Brušovecký panský hamr s kujnicí výhni stával u pravého břehu Svratky (obr. 21: 7), u náhonu vedeného od dnes zrušeného rybníku Brušovec, který byl

Ke zřízení sklárny došlo nejspíš, resp. asi v roce 1642, tedy krátce před jejím prodejem (Svoboda 1928, 13; Kapusta 1971, 12; Medková 1973, 50), roky bezprostředně předcházející však nelze vyloučit (Bálek 1989, 66). K okolnostem prodeje uvádí Jiřina Medková na jiném místě, že „Kratzer, jehož finanční situace nebyla nejlepší, chtěl si další hutí na svém panství zlepšit výtěžky. Potřeboval však peníze asi co nejdříve a hned téhož roku, kdy hut' vybudoval“, ji prodal (Medková 1950, 29). Podle jiného názoru došlo k brzkému prodeji křižánecké hutě údajně proto, „protože hut' vříštská upadala pro nedostatek dřeva“ (Chylík 1948, 98).⁸

Po smrti Šimona Kratzera ze Šensperku, majitele novoměstského panství, byl v roce 1646 pořízen pozůstalostní odhad jeho majetku, v němž se konstatuje, že ves „Křižánkow“ (8 usedlých, stálý peněžitý plat 7 zlatých, 29 grošů a za 16 funtů lněné příze 16 krejcarů), je „Janovi Fridrichovi Sklenáři se vším příslušenstvím i s poddanými protiv stálému každoročnímu platu jmenovitě jednoho sta zlatých moravských za svobodnou postaupena, po kterouž příčinu též platové z též dědiny přicházející napřed mezi jinými se nepokládají, nýbrž v tomto platu vše se obsahuje, který činí 100 zlatých moravských.“ (Pavlisová 1977, 103; srov. Svoboda 1948, 455).⁹ Novoměstské panství zatížené dluhy zdědil po Šimonu Kratzerovi ze Šensperku jeho syn František Maxmilián, jenž byl „nucen k průmyslovému podnikání, aby uspokojil věřitele“ (Fiala 1970, nestr.).

Po smrti křižáneckého skelmistra Jana Fridricha byl 26. 11. 1648 celý jeho majetek, tj. „hut' sklenná i ze dvorem“, Janem Fridrichem „z gruntu vnově na Křižánkách vystavená“, i s příslušným lesem a několika grunty, které přikoupil od křižáneckých sedláků, v ceně 1 800 zlatých moravských převeden na vdovu Zuzanu. Vypořádání pozůstalosti se projednávalo za přítomnosti vříštského hut'mistra Michala Fridricha, bratra zesnulého. V příslušném zápisu¹⁰ je jmenováno sedm dětí Jana Fridricha (synové se jmenovali Vilím, Jan a Franc). Výčet pozůstalosti prvního křižáneckého skelmistra dokládá efektivitu jeho zemědělského hospodaření a sklářského provozu. V průběhu šesti let si křižánecký skelmistr postavil nejenom sklářskou hut', ale i rozsáhlý hospodářský

napájen stejnojmenným (dnes Holcovským) potokem. Prvně je ale doložen až na Křoupalově mapě z počátku čtyřicátých let 18. století. V terénu je po tomto hamru dosud patrný náhon i výskyt „četné kujnicí strusky“ (Stránský – Ustohal 2003, 96).

⁸ Kratzerové ze Šensperku na novoměstském panství (1638–1697) představovali prototyp „pozdějších šlechticů – průmyslových podnikatelů“ (Brožová 1971, 44). Jejich podnikatelsko-kolonizační aktivity (zakládání osad, dvorů, železáren a skláren) v oblasti Žďárských vrchů i jejich potýkání se s dluhy přiblížil J. F. Svoboda (1948, 74–76).

⁹ Pavlisová svoji citaci z pramene uvádí s odkazem na „SOA Brno, BII Acta finita, sv. I., list 343–358“. Jinde v literatuře se zmiňuje existence ze stejného roku 1646 pocházejícího inventáře novoměstského panství, vykazujícího sklářské hutě ve Fryšavě a v Křižánkách [!] jako panské, na rozdíl od sklárny ve Vříšti, která patřila hut'mistrovi (Chylík 1948, 98 podle „Novotný: Hospodářské poměry na panství novoměstském v Čas. pro dějiny venkova 1933.“).

¹⁰ Zápis je obsažen ve výše zmíněné gruntovní knize rychty Německého na fol. 282–283.

dvůr a přikoupil tři selské grunty. O prosperitě jeho hutního statku svědčí to, že předmětem pozůstalosti bylo také 6 koní s postroji a 158 kusů hovězího dobytka. Ve výčtu dluhů nechyběly peněžní položky související se sklářstvím: „za krosnáři za sklo“, „za popeláři“ Z inventáře zápis zmiňuje mj. při huti se nacházející hotové sklo a popel, a také „vůz se všemi potřebami šejty vozit“. Zda lze i „káru kovanou sneky vozit“¹¹ počítat k vybavení sklárny, zůstává otázkou. Úmrtím Jana Fridricha skončil pronájem vsi, která se tak vrátila vrchnosti. Fridrichem přikoupené grunty mohli zájemci získat za stejnou cenu (LSA III, 171–173; srov. Svoboda 1928, 13; týž 1948, 455–456; srov. Fiala 1970, nestr.; Gonda 2015, 158; Niesyt 2017, 13–15).

Po necelém roce vdova po Janu Fridrichovi postoupila dne 9. 7. 1649 křižáneckou huť s dvorem a lesem ve stejné ceně 1 800 zlatých moravských prvorozenému synovi Vilému Fridrichovi. V příslušném zápisu¹² je připomenuto, že v minulém roce vdova Zuzana nabyla „huť sklennou z jedným vnově od nebožtíka Hanzle ustanoveným dvorem na Křižánkách“ včetně veškeré pozůstalosti. Ve výčtu majetku opět nechybí hotové sklo, popel a palivové dřevo při huti (LSA III, 173–175; Svoboda 1928, 13, týž 1948, 456; Gonda 2015, 158).

Lze shrnout, že počátky sklářství v Moravských Křižánkách byly spojeny s podnikatelskou aktivitou skelmistra Jana Fridricha, jenž jako držitel vesnice vybudoval mezi lety 1642 a 1648 na zakoupených pozemcích prosperující sklářský statek s novou hutí a velkým hospodářským dvorem (Niesyt 2017, 15) a ve své době se tím zařadil mezi zámožné skelmistry svobodného postavení (Medková 1950, 15).

Poměrně brzy po roce 1649 vystřídal Viléma Fridricha ve vedení hutě a statku jeho mladší bratr Jan, jenž je v roce 1652 uveden jako mistr „sklených hutí křižánkovských“ mezi svědky na svatbě na svatbě jistého Lorence Purkerta s Annou, dcerou kuchaře Františka Maxmiliána Kratzera ze Šensperku (Svoboda 1928, 13–14).¹³ Se skelmistrem Janem Fridrichem mladším se poté shledáváme „na př.“ v letech 1653 („Jan, nynější mistr křižánkovský“) a 1655 („Jan Frydrych, mistr křižánkovský“) (Svoboda 1928, 14).¹⁴

¹¹ U Svobody se čte o káře „na vození šneků“ (Svoboda 1928, 13).

¹² Zápis je obsažen ve výše zmíněné gruntovní knize rychty Německého na fol. 283–284.

¹³ Lorenc Purkert mohl patřit k personálu křižánkovské sklárny, nutno ovšem vzít v potaz, že mezi svatebními svědky byli také přítomni „Jiřík, mistr hutí železných, Pavel Vondra z Fryšavy, Michal Frydrych, huťář z Zebříště [z Vříště]“ (Svoboda 1928, 13–14). Přesnější poznatek snad přinese přezkoumání příslušného matričního zápisu.

¹⁴ S tím je v rozporu informace, podle níž byla sklárna na Křižánkách v r. 1653 pronajata nejmenovanému nájemci (viz pozn. 15). O Janu Fridrichovi ml. se ví, že byl vyučen jak „»kunst« svobodnému sklenářskému, tak i řemeslu soukenickému“ (Medková 1950, 30).

Mezitím asi došlo ke změně ve statutu křižánecké sklářské hutě. Naznačuje to stručná informace, podle níž byla od roku 1653 „*pronajata s polnostmi, stoupou, pivovárkem a užíváním lesa; výnos její byl odhadnut na 790 zl.*“ (Chylík 1948, 97–98). Okolnosti a podrobnosti tohoto pronájmu zatím nejsou známy.¹⁵ Jisté změny v Moravských Křižánkách v té době zřejmě probíhaly, protože podle další informace majitel novoměstského panství František Maxmilián Kratzer ze Šensperku „*převzal r. 1654, chtěje si pomoci v tíživé finanční situaci, zaviněné odvážnými spekulacemi, znovu huť fryšavskou, krátce potom i křižánkovskou, jež obě vedl.*“ (Chylík 1948, 98).¹⁶ S uvedeným vývojem zřejmě souvisely i personální změny ve sklářské huti. Asi ne náhodou byly právě v letech 1653 a 1654 prodány zájemcům tři grunty, které, jak výše uvedeno, nedlouho po roce 1642 přikoupil skelmistr Jan Fridrich starší. Jejich nabyvateli a obnoviteli se stali Melichar Seidler (Zeidler), Marek Kirchner a Marek Vařejka. První dvě jména podle J. F. Svobody naznačují, že „*v této době se tu tedy počali usazovati němečtí [sklářští] dělníci*“, jak napovídá většina z řady dalších nových jmen: Fink, Preisler, Jan Šelíř a Kašpar Khuntz (Svoboda 1928, 13; týž 1948, 455–456). Z roku 1656 pochází první zmínka o osobě Jana šelíře (Svoboda 1928, 15). Se sklářským provozem na Křižánkách lze dále spojit Jiříka Šelíře, zvaného též Šmidle, Blauderle či Šír, prvně uvedeného k roku 1654, jehož synem byl [výše uvedený?] Jan Šelíř, jinak Hans Schirer (Fiala 1970, nestr.).

Další zprávy přímo se týkající křižánecké huti pocházejí až ze šedesátých let 17. století. V roce 1663 byl proveden soudní, resp. exekuční odhad Křižánek, související se starším dluhem Šimona Kratzera ze Šensperku. Věřitel, jistý Karel Villinger, svoji pohledávku ve výši 800 zlatých odkázal jako nadaci farnímu kostelu ve Vyškově. František Maxmilián Kratzer ze Šensperku, jakožto dědic novoměstského panství, nemohl dluh splatit a poté, co byl žalován, nabídl k jeho vyrovnání ves Křižánky.¹⁷ Vyškovský kostel se tak, na základě příslušného exekučního odhadu datovaného 8. 5. 1663, stal pánem Moravských Křižánek (Svoboda 1948, 456). Podle příslušného zápisu¹⁸ se v Moravských Křižánkách,

¹⁵ Chylíkův odkaz na „*Listinář Selského archivu III. 344/5*“ se zatím nepodařilo ověřit. J. F. Svoboda zmiňuje bez jakýchkoli podrobností pouze novou smlouvu o užívání panského lesa sjednanou v r. 1653 (Svoboda 1948, 456). Podle E. Pavlisové byla v r. 1653 sklárna na Křižánkách, jejíž tehdejší výnos činil 79 zlatých, pronajata nejmenovanému nájemci (Pavlisová 1977, 103 s odvolávkou na „*SOA Brno, B11 Acta finita, sv. I.*“).

¹⁶ K citované informaci se možná vztahuje autorova poznámka 15, uvádějící jako zdroj „*Kvaterny odhadní 345/346*“.

¹⁷ Ve stejné době F. M. Kratzer nabídl jinému věřiteli (klášteru sv. Michala v Brně) k uhrazení jiného velkého dluhu fryšavskou sklářskou huť. Příslušný soudní odhad je datován rovněž rokem 1663 (Medková 1950, 27).

¹⁸ Z jeho německého textu, přesněji ze dvou asi mírně se lišících zápisů, citovali ve svých pracích J. Medková (1950, příl. XIX, s odkazem na „*Kvat. odhad. ZD 344/5*“ a E. Pavlisová 1977, 105 s odkazem na „*SOA Brno, B11 Acta finita*“, „*sv. II., list 396a*“). Srov. edici v OKMZD I, 1–3.

obývaných pěti sedláky a pěti chalupníky (včetně jednoho mlynáře), nacházela mimo jiné sklářská huť se stodolami, kolnami a pozemky od tří gruntů, stupník¹⁹ pivnice a hostinec.²⁰ V odhadu bylo dále konstatováno právo na používání vrchnostenského lesa na pálení popela a k získávání hutního dřeva²¹. Roční výnos hutě s hospodářskými budovami, pozemky a právem užívání lesa byl oceněn na 79 zlatých. Popeláři, kteří ve vrchnostenském lese pálili popel, platili ročně 15 zlatých, užitek za odprodané dříví se odhadoval na 5 zlatých. Celková suma odhadu byla vynesena na 3 311 zlatých a 27 krejcarů (OKMZD I, 1–3; Svoboda 1928, 14; týž 1948, 456–457; Medková 1950, 29, příl. XIX; Fiala 1970, nestr.; Pavlisová 1977, 103–105; Niesyt 2017, 16).

Významnou informaci získanou údajně z edice citovaného soudního odhadu z 8. 5. 1663 uvedl J. F. Svoboda, a sice že skelmistrem na křižánecké huti a jejím nájemcem byl v té době ještě Jan Fridrich mladší.²² „*Brzy však převzala asi vrchnost dvůr i huť do vlastní režie*“ a Jan Fridrich „*odešel asi na huť heráleckou*“ (Svoboda 1928, 14). Fridrichův odchod v podstatě potvrdil Jiří Adler, jenž zjistil, že k roku 1664 je „*Honz Frydrych*“ zmíněn jako mistr herálecký na sklářské huti u Herálce obnovené v roce 1663 (Adler 1979, 211).²³

Poté, co ve věci výše uvedeného dluhu došlo 8. 2. 1668 ke konečnému smluvnímu narovnání mezi vyškovskou městskou radou a dědici Šimona Kratzera ze Šensperku, jimž městská rada Vyškova odpustila 735 zl. z dlužné sumy (která mezitím narostla o úroky a náklady na 3 235 zl.), ves Moravské Křižánky i se sklárnou připadla opět novoměstské vrchnosti. Od tohoto převzetí, či od jisté doby po tomto převzetí již vrchnost vedla provoz sklářské hutě i dvora ve vlastní režii, jak lze usuzovat z přítomnosti huťského písaře „*křižánkovského*“ Mikuláše Blažka, doloženého v matrikách letech 1675–1691 (Svoboda 1948, 457; srov. Svoboda 1928, 14, Pavlisová 1977, 104).

Tak jak bylo v té době obvyklé, i v Německém byli tajní nekatolíci pohřbíváni mimo hřbitov a bez obřadu. Do úmrtní matriky byli zapisováni jako „*luteriáni*“,

¹⁹ Výše zmíněné pramenné citace se stupníku týkají těmito slovy: „*mit dem Buchwerk und Wasser des Teiches*“ (Medková 1950, příl. XIX), resp. „*mit dem Buchwerckh undt Wasser des Teichts*“ (Pavlisová 1977, 105, téměř shodně s edicí – OKMZD I, 2). Ve Svobodově překladu či interpretaci pak: „*s dílem potočným s vodou rybníka*“ (Svoboda 1948, 456).

²⁰ Tato hospoda byla „*asi také Frydrychem postavená*“ (Svoboda 1948, 456).

²¹ „*item mit des Herrn Wäldern zum Aschenbrennen, Scheitter undt Gluttholzt*“ (Pavlisová 1977, 105).

²² Svoboda odkázal na edici „*odhadní kvaterny mor. zem. desk I., str. 1–3*“, zde se však žádná zmínka o skelmistrovi nenachází.

²³ Podle J. Medkové se „*Hanzl Frydrych z Křižánek*“ na heráleckou huť dostal asi v r. 1665 a vedl ji ještě v r. 1670 (Medková 1950, 30). Za zmínku také stojí příklad ilustrující stěhování sklářů z panství na panství: „*z Vříště přecházeli lidé do Křižánek a odtud r. 1665 do Herálce*“ (Kapusta 1971, 32, bez uvedení zdroje).

nebo „*tvrdí heretici*“. V sedmdesátých letech 17. století jich podle J. F. Svobody mnoho pocházelo z Křižánek. Svoboda jich uvádí sedm, z nichž „*1673 Šimon, syn Jana šelíře, 1674 Hans Pejchl, 1675 Vavřín Purgkert*“ (Svoboda 1948, 457) mohli podle svých jmen patřit k personálu křižánecké sklárny.

V roce 1679 (8. 6.) zemřel František Maxmilián Kratzer a dnem 26. 7. 1681 je datováno ocenění novoměstského panství (Wolny 1842, 302), které mezitím v roce 1680 převzal do správy Ferdinand kníže z Ditrichštejna jako největší Kratzerův věřitel (Svoboda 1948, 98). Situace zadluženého panství po Kratzerově úmrtí nepochybně negativně poznamenala provoz panského dvora a sklárny v Moravských Křižáncích.²⁴ Naznačují to některé údaje obsažené „*v inventáři Fr. Max. Kratzera z r. 1683*“, které ve dvou z archivního pramene přepsaných úryvcích zpřístupnila ve své práci J. Medková.²⁵ Podle prvního úryvku bylo v roce 1683 v Křižáncích shledáno šest osedlých rolníků a dva zahradníci (chalupníci), pak pustý dvůr, ve kterém se nacházelo různé sklo všeho druhu. Šlo o majetek dle odhadu ve výši 1 096 zlatých rýnských. Dále soupis konstatoval, že ve vsi je též sklářská huť, v níž se podle odhadu nic nevyrobilo, resp. nevyrábělo, která ale byla opatřena popelem, dřívím a vším příslušenstvím. Zajímavá je bezprostředně navazující informace o tom, že rovněž tak ve fryšavské sklářské huti se v jedné komoře nachází rozličné sklo. Závěrečná specifikace vyčíslila hodnotu (křižánecké sklárny?) na 150 zlatých rýnských.²⁶ Uvedený úryvek podle Jiřiny Medkové jednak dokládá „*výrobu různých druhů skla*“ v Křižáncích i na Fryšavě, jednak naznačuje, že křižánecká huť nebyla „*po dočasném zastavení uvedena už vůbec v činnost*“ (Medková 1950, 30).

Druhý úryvek z inventáře majetku zesnulého F. M. Kratzera z roku 1683 prezentovala J. Medková ve své práci proto, že obsahuje několik detailních údajů o vybavení křižánecké sklářské hutě. Inventurní položku „*Item ein Kasten worinen der Zöüg zum Steinschneiden*“ Medková vyložila jako krabici s nářadím k řezání kamene, kterého mohlo být „*používáno k řezání skla*“, popřípadě „*k pokusům o řezání nebo rytí skla*“, což předpokládalo „*dobrou jakost výrobků*“.

²⁴ Přehled o tehdejší krizi sklářství na zadluženém novoměstském panství podal V. Štěpán (346–347).

²⁵ Autorka odkázala na „*Trib. šlecht. pozůstalosti K 5*“ v tehdejší Státním archivu v Brně, tj. na v MZA Brno uložený fond C2, Tribunál - pozůstalosti, spis K 5 (Medková 1950, 29–30, příl. XX–XXI; srov. táž 1973, 50).

²⁶ „*Mehr in der Dorf Kržižanko genant derinen 6 angesesene Pauern und 2 Gartler dann ein öder Hof in welchem sich unterschiedliche Gläser allerey Gattung befinden de Vermög der Raittung vor---1096 flr.*

In dieser Dorf ist auch ein Glashüetten in welcher seider der Abschätzung nichts gearbeitet worden, ist aber mit Aschen, Holz und allen Zugehör versehen.

Item so befindet sich auch in der frischauer glashütten in einer Kammer an unterschiedlichen Gläser. Besag einer Specifikation war---150 flr.“ (Medková 1950, příl. XXI). Za upřesnění překladu děkuji PhDr. Milanu Váňovi.

Další položka, „*mahr Kupferne Schmalzkessel*“, se podle Medkové týkala většího počtu „*tavicích kelímků snad kutavení malých množství barev, jimiž se sklo zdobilo*“, s tím že oba způsoby výzdoby odpovídají pozdější regionální tradici. Poslední položku citovaného inventáře („*Item getreidet Asche in die Gla[s] Hutten---30Met*“) autorka ponechala bez komentáře (Medková 1950, 29–30, příl. XX; táž 1973, 50). K uvedeným výkladům lze zatím dodat, že představa měděných tavicích kelímků (pánví, kotlů) sloužících k tavení sklářských „barev“ je s ohledem na bod tání mědi problematická. Co se týká poslední citované položky, uvádí množství nastrádaného popela ve sklárně, v přepočtu z měřic ho bylo něco přes 18 hektolitru.²⁷

Je pravděpodobné, že křižánecká huť po roce 1683 svůj provoz obnovila. Z té doby tomu nasvědčují dosud známá jména spojitelná s jejím personálem. Mikuláš „*sklenář*“ je uveden v zápisu z 25. 9. 1684 o úmrtí jeho ženy Doroty, Pavel „*šeliř*“ je zmíněn k roku 1686. V témže roce 7. února zemřel Jan šeliř, zmíněný již k roku 1656 (Svoboda 1928, 15; týž 1948, 457). A od roku 1654 až do roku 1687 se v záznamech objevuje Jiřík Šeliř, zvaný též Šmidle, Blauderle či Šír (Fiala 1970, nestr.). Zatím chronologicky poslední známý personální údaj z křižánecké hutě představuje matriční zápis z roku 1691 obsahující jméno již zde zmíněného dlouholetého huťského písaře Mikuláše Blažka (Svoboda 1948, 457).

Zadlužené novoměstské panství, ale bez křižáneckého zboží, bylo Ferdinandu, knížeti z Ditrichštejna zapsáno do desek zemských dne 25. 5. 1691. Křižánky byly nedlouho předtím, v roce 1690, zapsány Kateřině Apolonii Kratzerové, vdově po F. M. Kratzerovi.²⁸ Ferdinand z Ditrichštejna nakonec 5. 10. 1697 křižánecké zboží se sklářskou hutí a mlýnem („*Gut Křižanky, sammt Glashütte und Mühle*“) odkoupil za 7 000 zlatých rýnských (Wolny 1842, 302; srov. Svoboda 1928, 15; Svoboda 1948, 457; Medková 1950, 29; Fiala 1970, nestr.; Brožová 1971, 52; Pavlisová 1977, 104).

S rokem 1697 je tedy spojena zatím poslední známá zmínka o existenci panské sklárny v Křižánkách²⁹, která ale už tehdy mohla být mimo provoz. K jejímu definitivnímu zrušení asi vedla změna vrchnosti, pokud v tom nesehrály roli bezprostředně následující události: v roce 1698 zemřel Ferdinand z Ditrichštejna a jeho dědicové v roce 1699 novoměstské panství postoupili „*za dluh*“ nadačnímu

²⁷ Objem měrice (Metzen) vídeňské, nebo také dolnorakouské míry činil 67,481 litru.

²⁸ „*Osadu s hutí a s mlýnem měla asi v zástavě za své věno manž. Maximiliána Ignáce Kratzera Kateřina Apolonie Lvová z Rožmitálu a Blatné, která je ujala v r. 1690*“ (Svoboda 1948, 457) jako své „*vdovské sídlo*“ (týž 1928, 15).

²⁹ G. Wolny (1842, 316) napsal o Křižánkách mj., že okolo roku 1697 tam byla vrchnostenská sklářská huť („*um 1697 war daßelbßt 1 hfchtl. Glashütte*“).

ústavu šlechticů v Brně (Procházka 1901, 173).³⁰ V této době [tj. kolem r. 1697] sklářská huť z dějin Moravských Křižánek postupně mizí. Přílehlý sklářský dvůr přebírá novoměstská vrchnost, aby jej využívala jako běžný panský dvůr (Niesyt 2017, 18). Že křižánecká sklárna byla koncem 17. století zrušena (Bálek 1989, 67; Štěpán 1999, 347) je pravdě bližší, než představa o jejím převedení do majetku uvedené nadace (Bukáček 1966, nestr.). V písemných pramenech časově poslední stopu po křižánecké „*vrchnostenské huti sklené huti*“ obsahuje blíže neupřesněný „*katastr z r. 1746*“, který ji připomíná slovy, „*že tu byla*“ (Svoboda 1928, 15).

Zbývá připomenout, že někteří badatelé měli za to, že křižánecká sklárna nezanikla na konci 17. století, ale v podstatě pokračovala v práci až do poloviny 18. století. Bez opodstatnění ji totiž ztotožňovali s mladší sklářskou hutí Brušovec, datovanou zatím přibližně do let 1745–1760, která měla své stanoviště 2,5 km západněji, v lese mezi Moravskými Křižánkami a Herálcem, na jehož území byla zřízena (Rous 2019). Sem, k Brušoveckému (dnes Holcovskému) potoku, byla podle nich křižánecká huť buď přemístěna (Nečas 1903, 119; Fillipi et al. 1905, 17–18; Medková-Lossmannová 1950, 27, 30), nebo právě na tomto místě už přímo založena roku 1642 (Svoboda³¹ 1928, 12, 13, 15; po něm Bukáček 1958, 63; týž 1966; podobně Chylík 1948, 98; Pavlisová 1977, 121).

Dochované výrobky

S křižáneckou sklářskou hutí jako s místem výroby je v literatuře spojováno, pokud známo, pět dochovaných artefaktů. Tři z nich uvedl do literatury F. Bukáček, jenž život křižánecké sklárny datoval do období 1642–1740. Podle něj se jednalo o „*dvě sklenice a pohárek [...] které však nelze chronologicky přesně určit – zdá se, že jsou z přelomu 17. a 18. století*“, a které byly uloženy ve sbírkách Horáckého muzea v Novém Městě na Moravě (Bukáček 1966, nestr.).³²

První ze zmíněných „sklenic“ pochází podle jiného místa citované Bukáčkovy práce „*asi z poloviny 18. století*“. Nejnověji byl tento artefakt určen jako pohár s uchem a patkou, který se vyznačuje čirým světle modrým sklem a svíslými „stékajícími“ nálepy na těle. Datován je do druhé poloviny 18. století a jako místo původu je uvedena huť Křižánky s otazníkem (Kroupa ed. 2003, 287, obr. 128; srov. Svoboda 1928, 25, obr. 2; Bukáček 1966, nestr., obr. 3; Krsek et al. 1996, 614, 619, č. kat. 317). Pohár se stále nachází ve sbírkovém fondu Horáckého muzea v Novém Městě na Moravě.

³⁰ Jenom vůči brněnskému ústavu šlechticů činily dluhy na novoměstském panství 94 447 zlatých rýnských (Štěpán 1999, 347).

³¹ Třeba poznamenat, že J. F. Svoboda ve své pozdější práci datoval konec sklárny v Moravských Křižánkách implicitně k roku 1697 a o jejím brušoveckém stanovišti se již nezmínil (Svoboda 1948, 457).

³² Za ověření uvedeného místa uložení děkuji Mgr. Alici Hradilové z Horáckého muzea.

Druhá „sklenice“ měla podle Bukáčka výšku 26 cm. Vyrobená byla ze světle zelené čiré skloviny. Její výzdobu tvořilo několik „*neprůhledných knoflíků*“ při dolním okraji těla (Bukáček 1966, nestr.).³³ Snímek s největší pravděpodobností předmětného artefaktu publikoval J. Fiala, jehož popis ale křižáneckou provenienci zpochybňuje: „*Křižánky - Brušovec 1744–1759. Sklenice s uchem světle zelená, zdobená bílým sklem. Výška 26 cm. Výroba pol. 18. stol.*“ (Fiala 1970, nestr., obr. 6). Podle Fialova vyobrazení je možné artefakt upřesnit jako holbu s patkou a výlevkou, a s „knoflíkovitými“ nálepy z bílého (kostního) skla na spodní části těla. Ve sbírkách Horáckého muzea v Novém Městě na Moravě se dnes tato holba nenachází.

Třetím dochovaným výrobkem křižánecké sklárny by měl být „*tzv. kouzelný pohár*“, jemuž Bukáček věnoval nejvíc pozornosti: „*V číši o výšce 37 cm stojí pohyblivý jelen, jenž při nahnutí sklenice zabraňuje v pití, takže je třeba pítí tlamou jelena.*“ [...] „*Sklovina je čirá, světle modrá. Podobné pohárky různých tvarů bylo možno nalézt dosti často na Křižánkách ještě v devadesátých letech minulého století. V domácnostech se jich neužívalo, sloužily nejvýše jako dětská hračka.*“ Autor připojil snímek předmětného poháru a upozornil na analogický pohár s jelenem vyobrazený F. X. Jiříkem v jeho *Knize o skle* na str. 166 s poznámkou, že jde o německý výrobek z 18. stol. (Bukáček 1966, nestr., obr. 4). Fotografii „*novoměstského*“ poháru s jelenem později zveřejnila Jitka Staňková, která v příslušném popisku uvedla: „*Kouzelný pohár. Moravské Křižánky; sklo, před rokem 1740, v 33, š 16 cm. Dvoudílný pohár na víno s hutnický tvarovanou figurou jelena byl vyroben ve sklárně s dlouholetou tradicí (1642–1740). Pilo se hubičkou jelena, který se ve své dutině zbarvoval nasávaným vínem. Vysoká úroveň tvarování za horka už počátkem 18. století se stala základem pozdější tradice českého uměleckého hutnického skla.*“ (Staňková 1987, 125, obr. 204). Uvedený pohár s jelenem se stále nachází ve sbírkovém fondu Horáckého muzea v Novém Městě na Moravě.

Čtvrtým artefaktem údajně vyrobeným v křižánecké sklárně by měl být jiný exemplář kouzelného poháru s jelenem („*noha z čirého skla, kalich jasně červený, jelen z hnědého skla podobného lithialinu. – Moravské Křižánky, 18. století*“) uložený ve sbírce skla v pardubickém muzeu (Kapusta 1971, 15).

Pátým dochovaným výrobkem z Křižánek má být podle J. Fialy „*sklenice s uchem z čirého skla zdobená matnou řezbou. Asi z pol. 18. stol.*“ Jako místo a dobu jejího zhotovení Fiala uvedl „*Moravské Křižánky 1642–1740*“, o místě jejího uložení

³³ Tuto výzdobu „*jakými bílými knoflíky*“, stejně jako výzdobu „*svislými pruhy v podobě ledových rampouchů*“, kterou se vyznačuje předcházející pohár, považoval J. F. Svoboda, aniž by naznačil vztah k nějaké konkrétní výrobní lokalitě, za „*jeden z nejstarších způsobů zdobení nádob z barevného skla*“ (Svoboda 1928, 25, obr. 2).

se nezmínil,³⁴ připojil ale fotografii předmětné sklenice, přesněji holby (Fiala 1970, nestr., obr. 2).

Z přehledu výše uvedených skleněných artefaktů vyplývá, že bez ohledu na jejich nejistý, resp. nedostatečně prokázaný původ (pozoruhodnou výjimku by snad mohly představovat poháry s jelenem), jejich odhadované stáří nesouhlasí s dobou provozu křižánecké sklářské hutě. Tohoto rozporu si povšiml již Arnošt Kába, jenž u nich křižáneckou provenienci sice nezpochybnil, ale poté co křižáneckou sklárnu správně datoval (1642–1697), konstatoval, že „*dochované výrobky však svědčí ještě o mnohem mladší [křižánecké] huti*“ (Kába 1972, 6). Spíše však lze uvažovat o jejich původu v Brušovecké sklárně (1745–cca 1760), nebo ve sklárně v Českých Milovech (1835–1886), obě se totiž nacházely v blízkém okolí Křižánek.

Lokalizace a nálezy

Polohu s výskytem sklářských archeologických nálezů na moravské straně Křižánek autor této zprávy lokalizoval v roce 2018 na základě následující informace: „*V místech pod školou k Hejdukovi bývala v polovici 18. stol. sklenná hut*“ (Nečas et al. 1903, 119). Další tři průzkumy naleziště a jeho okolí byly provedeny ve spolupráci s PhDr. Radimem Gondou z Muzea Vysočiny Jihlava.³⁵

V naznačeném směru od tradičního objektu místní školy k osamocenému stavení čp. 71,³⁶ tedy v terénu svažujícím se plynule k pravému břehu Svratky, byl vlevo od polní cesty zjištěn v louce na krtinách poměrně nenápadný (o rok později téměř nezatelný) výskyt drobnotvarého sklářského archeologického materiálu na ploše o velikosti zhruba 25 x 17 m, která bezprostředně sousedila s oplocenou zahradou příslušející k obytnému stavení čp. 20 (obr. 2, 3). Z této nálezové plochy byl získán soubor 67 kusů sklářských nálezů (obr. 4–6), který podle předběžného vyhodnocení³⁷ obsahuje v prvé řadě 24 zlomků skla pocházejících z artefaktů a z pracovního odpadu. Mezi nimi je zastoupeno nejvíce sklo přírodně zeleného zbarvení různých odstínů a sklo bezbarvé. Ojediněle se vyskytuje sklo tmavě modré, průsvitné šedomodré a opakní světle, resp. mléčně modré. Z přírodně zbarveného skla dva zlomky pocházejí z okenních terčů (jeden o průměru cca 10 cm) a jeden z okraje nádoby, který měl průměr cca 7 cm. U ojedinělých zlomků artefaktů z bezbarvého skla nelze vyloučit novodobý původ. Do nálezového souboru dále patří 7 drobných fragmentů z technické sklářské

³⁴ Místo uložení zůstává otázkou, vyloučit lze Horácké muzeum v Novém Městě na Moravě.

³⁵ Průzkumy se uskutečnily ve dnech 5., 17. a 27. 4. 2018 a 2. 4. 2019.

³⁶ Určení směru „k Hejdukovi“, tj. k Hejdukovu stavení, bylo možné upřesnit číslem popisným 71 díky informaci, podle které na počátku 20. století v čp. 71 bydlel starosta Fr. Hejduk (Svoboda 1948, 459).

³⁷ Za předběžné posouzení uvedených nálezů děkuji Michalu Gelnarovi.

keramiky, z nichž minimálně pět pochází ze sklářských pánví (o síle stěn mezi 13 a 20 mm), a vzorky skelných tavenin (včetně frity a tavenin se šamotem) a šamotu. Kromě sklářského materiálu bylo nalezeno 15 zlomků běžné užitkové keramiky (převážně světlé uvnitř glazované, redukční výpal vykazují pouze dva zlomky) hlásících se rámcově do 16. až 19. století.



Obr. 2. Vlevo stavení čp. 20, za ním Panský dům, vpravo domek čp. 71 stojící na místě tzv. Hejdukova stavení. Pohled od východu, z pravobřežní strany údolí Svratky. Foto Pavel Rous 2018.

Povrchovým sběrem byl poté ověřen terén zmíněné oplocené zahrady a navazující neobdělávané travnaté plochy poblíž domu čp. 20. Nalezeno zde bylo 6 zlomků skla pocházejících z artefaktů a pracovního odpadu, mezi nimiž je zastoupeno sklo přírodně zelené, opakní tmavomodré, bezbarvé a průsvitné hnědorůžové. Z tvarů rozlišen fragment hrdla (o průměru 16 mm) s podhrdlím pocházející z malé láhve z přírodně zeleného skla. Vzorek 13 kusů skelných tavenin a tavenin se šamotem se vyznačuje opět převážně sklem přírodně zeleným, ojediněle i bezbarvým (s růžovofialovým nádechem), tmavomodrým a opakním mléčně modrým (obr. 7).



Obr. 3. Areál zaniklé sklárny v Křižánkách na dnešní katastrální a letecké mapě. 1 – obytné stavení čp. 20, 2 – parcela č. st. 18 v místě zaniklé stodoly. Šrafovaním vyznačen rozsah povrchového výskytu sklářských archeologických nálezů zjištěný v r. 2018. Mapový podklad: <https://nahlizeni.dokn.cuzk.cz/VyberKatastrMapa.aspx>.



Obr. 4. Sklářské archeologické nálezy z krtin na okraji louky, který sousedí se zahradou u čp. 20. Sběr 5. 4. 2018.



Obr. 5. Sklářské archeologické nálezy z krtin na okraji louky, který sousedí se zahradou u čp. 20. Sběr 5. 4. 2018.



Obr. 6. Sklářské archeologické nálezy z krtin na okraji louky, který sousedí se zahradou u čp. 20. Sběr 2. 4. 2019.



Obr. 7. Sklářské archeologické nálezy z výše uvedené zahrady a z terénu mezi ní a stavením čp. 20. Sběr 5. 4. 2019.



Obr. 8. Soukromá sbírka nálezů ze zahrady u čp. 20. (Fotodokumentována celá, včetně jednoho kamene a zlomku běžné užitkové keramiky).

Majitelka stavení čp. 20 paní Ludmila Gregorová sdělila, že výskyt sklářského materiálu u čp. 20, a to zejména na uvedené zahradě, která předtím byla obdělávaným poličkem, pamatuje od dětství. Sama zde příležitostně také skla sbírala. Její sbírka, kterou přinesla ukázat, obsahovala 8 kusů skelných tavenin, 3 kusy skleněného pracovního odpadu, z nichž dva vykazují průsvitné růžové sklo s hnědofialovým nádechem, kulovitou úchytku (zátky?) z čirého bezbarvého skla a artefakt tvaru přeslenu či přeslenovitého korálu (celkový průměr 28–29 mm, průměr otvoru 10–11 mm, výška 19 mm) zhotovený technikou navíjení (obr. 8–10).



Obr. 9. Detailní záběr na skleněný přeslen ze soukromé sbírky nálezů ze zahrady u čp. 20.



Obr. 10. Detailní záběr na zlomek skla (pracovního odpadu) ze soukromé sbírky nálezů ze zahrady u čp. 20.

Povědomí o existenci sklárny v místě domu čp. 20 se u jeho dnešních dvou obyvatel, udrželo dodnes. Podle paní L. Gregorové si její matka, paní Marta Slámová (roz. Dřevíková, nar. 1920), která v čp. 20 vyrůstala a dodnes bydlí, pamatuje, že se u nich doma říkalo, že sklárna byla dřevěná a stávala v místech dnešní „boudy“ [tj. za domem stojící hospodářské stavby charakteru kolny (obr. 3: 2)]. Se založením sklárny prý souvisí počátek lípy, staré 400 let, jejíž torzo stojí v severním sousedství čp. 20. Uvedené sdělení bylo následně doplněno pozoruhodným nedatovaným rukopisným zápisem o minulosti čp. 20 a rodové historii, pořizovaným paní Martou Slámovou. Podle něj byl prvním majitelem chalupy čp. 20 od roku 1668 Martin Pink, „německý sklář“ a po něm, „asi od roku 1690“, kdy „skelná huť už umírala“, Jiří Preisler. Od roku 1725 žili v čp. 20 Jan Preisler s manželkou Zuzanou a sklárna „tehdy zanikla“. Křižánecká huť stála „vedle č. 20. ve staré stodole za chalupou“ (obr. 15–16). Z potomků Jana Preislera paní Slámová jmenovitě uvedla ještě v plynulé časové řadě šest dalších majitelů čp. 20 včetně jejich manželek. Posledním z nich byl na přelomu 19. a 20. století František Preisler, jehož druhá manželka se stala babičkou paní Marty Slámové. Věrohodnost zápisu je posílena údajem v rukopisné mapě území Moravských Křižánek, kterou vypracoval zeměměřič Jan Antonín Kroupal někdy mezi lety 1740 a 1746 (Vykutil 1983). Podle legendy této mapy náležela chalupa, tehdy stojící na místě dnešního čp. 20 (obr. 18), sedláku Janu Preislerovi!



Obr. 11. Západní průčelí čp. 20. Foto Pavel Rous 2018.



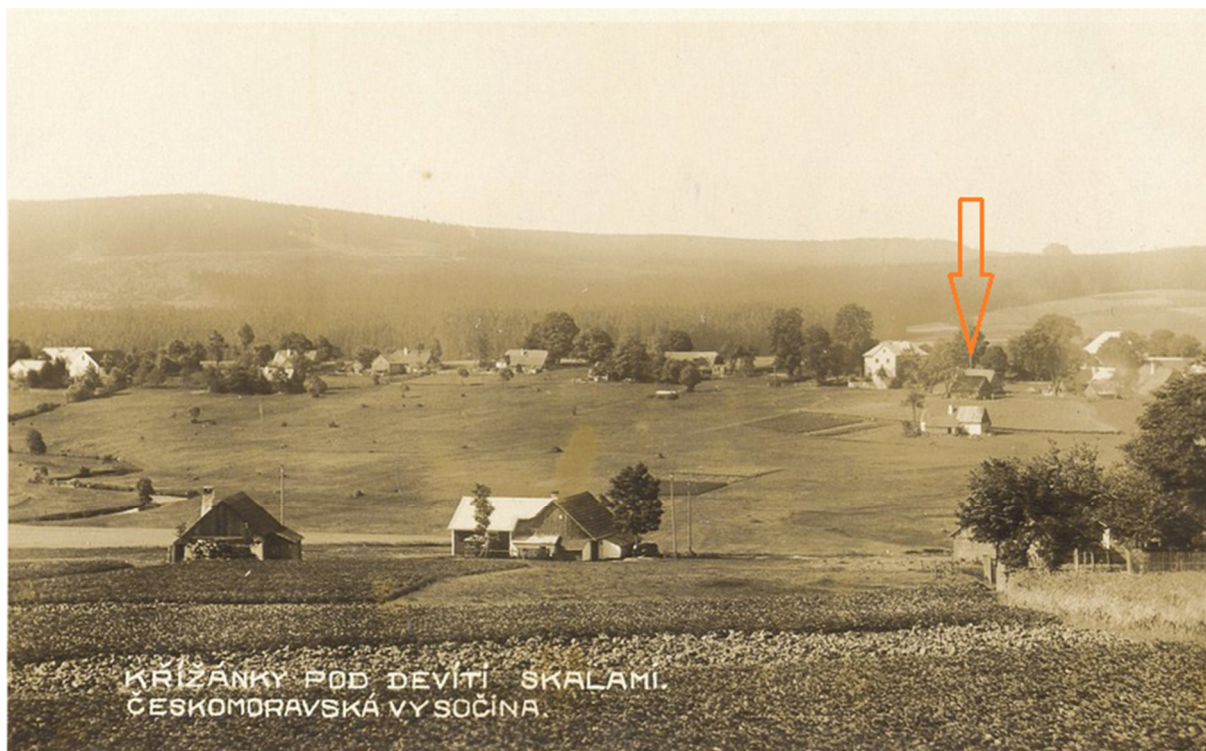
Obr. 12. Jižní průčelí čp. 20. Vpravo nízká střecha kolny, která se podle rodinné tradice nachází na místě sklárny, s jejímž založením je podle stejné tradice spojeno vysazení lípy za domem. Foto Radim Gonda 2019.



Obr. 13. Stavení čp. 20 z pohledu od jihozápadu. Foto Radim Gonda 2018



Obr. 14. Starší podoba stavení čp. 20 na nedatované fotografii. Reprofoto (z výstavního panelu v budově obecního úřadu v Křižánkách) Radim Gonda 2018.



Obr. 15. Centrální část Křižánek na pohlednici z doby kolem roku 1930. Šipka na snímku pořízeném z tehdejší české strany ukazuje na polohu zaniklé křižánecké sklárny. Zdroj: <http://www.fotohistorie.cz/FullFoto.aspx?photoID=54939>.



Obr. 16. Na výřezu z uvedené pohlednice se uprostřed nachází stavení čp. 20 zčásti zakryté dnes již neexistující stodolou, na jejímž místě měla podle rodinné tradice stát sklářská huť. Vlevo je budova školy, vpravo je vidět střecha Panského domu, v popředí stavení čp. 71 (Hejdukovo)

V rámci průzkumu byly v zahradě před západním průčelím čp. 20 zjištěny ojedinělé relativně velké fragmenty sklářských pánví umístěné v druhotné pozici, mezi kameny v obrubě záhonku. Uvnitř stavení čp. 20 byl ověřen sklep s valenou klenbou, omítnutý, s půdorysem o velikosti zhruba 3 x 5,5 metru. V areálu čp. 20 může tento sklep představovat nejstarší dochovanou stavební konstrukci. Tradičním vodním zdrojem u čp. 20 je podle paní Gregorové a její maminky dodnes funkční studna standardních rozměrů. O existenci jiného, např. dnes již zaniklého zdroje vody nevěděly.



Obr. 17. Panský dům z pohledu od čp. 20. V popředí kaplička P. Marie Pomocnice. Foto Radim Gonda 2018.

Předmětem pozornosti se také stal patrový objekt památkově chráněného Panského domu (čp. 45), který stojí prakticky naproti stavení čp. 20 (obr. 17). Od sebe je dělí jen 40 metrů včetně průjezdní silnice Nové Město na Moravě – Svatka. Proto byla na místě představa, že Panský dům, jenž kdysi sloužil také jako zájezdní hostinec, mohl být původně domem skelmistra, či skelmistrovskou rychtou. Prohlídka interiéru Panského domu nebyla umožněna,³⁸ ale více než dostatečně to vyvážily poznatky z nedávného stavebně historického průzkumu. Jeho autor Jiří Niesyt dospěl na jeho základě k závěru, že Panský dům pod svou

³⁸ Za zmínku stojí snad jen informace od jednoho z jeho obyvatelů, že v suterénu Panského domu se nachází do skály vysekaná studna o průměru cca 1,8 m, která je vydatným a spolehlivým zdrojem vody.

dnešní klasicistní podobou skrývá ve svém suterénu, přízemí a patře raně barokní jádro z období druhé čtvrtiny, resp. z doby kolem poloviny 17. století. Autor poukázal na těsnou prostorovou návaznost Panského domu na původně sklářský, později vrchnostenský hospodářský dvůr, který stával až do druhé poloviny 18. století v místech dnešních domků čp. 101 a 19, a také na vlastní sklářskou huť, jež měla podle Niesyta,³⁹ stát někde ve směru k osamocenému obytnému stavení čp. 71. Proto byl Panský dům „s největší pravděpodobností“ postaven skelmistrem Janem Fridrichem na místě starších selských gruntů jako sídlo vlastníka sklárny a její správy, a případně již od počátku jako místo hostinského provozu. K tomuto závěru autor stavebně historického průzkumu dospěl i na základě „srovnání s jinými soudobými sklářskými areály v okolí i jinde v českých zemích“. Analogii shledal např. ve Vříšti, kde za výstavbou tamního tzv. panského domu také stál Jan Fridrich, případně jeho dědicové (Niesyt 2017, 5–6, 12, 16–18, 66, 70).



Obr. 18. Výřez z Křoupalovy mapy území obce Moravské Křižánky vyhotovené někdy mezi lety 1740 a 1746. Zdroj: Horácké muzeum v Novém Městě na Moravě, ev. č. 5407 NM-B, mapa „XII Kržischanki“ (orientovaná k západu). Číslem 8 je podle mapové legendy označena chalupa sedláka Jana Preislera nacházející se v areálu zrušené sklářské hutě, a to pravděpodobně na místě dnešního stavení čp. 20. Naproti Preislerově chalupě je u hlavní průjezdní komunikace zakreslen panský hostinec, dnešní Panský dům, a vlevo vrchnostenský dvůr. Shora do mapového výřezu zasahuje Kyšperský rybník na stejnojmenném potoce.

³⁹ S odkazem na (již zde citovaný) údaj ve starší literatuře (Nečas et al. 1903, 119).



Obr. 19. Centrální část Moravských Křižánek na mapě Moravy vyhotovené v rámci prvního vojenského mapování (1764–1783). Zdroj: http://oldmaps.geolab.cz/map_viewer.pl?lang=cs&map_root=1vm&map_region=mo&map_list=m015.



Obr. 20. Centrální část Moravských Křižánek na císařském otisku mapy stabilního katastru (1835). Zvýrazněn prostor se stavením čp. 20 a stodolou, vlevo od něj je areál panského domu a vpravo dole tehdy již zrušený panský dvůr. Zdroj: https://archivnimapy.cuzk.cz/uazk/com/com_data/1871-1/1871-1-002_index.html.

Otázka existence sklárny v Českých Křižánkách

První údaje o zaniklé sklárně v Českých Křižánkách, zveřejnil Karel Adámek na okraji svých dvou širších vlastivědných pojednání o Hlinecku, resp. Chrudimsku. V kontextu historických faktů zejména o železářství na Hlinecku nejprve konstatoval: „*Již r. 1663 činí se zmínka o sklenárnách v Křižánkách*“ (Adámek 1872, 428).⁴⁰ Ve své druhé stati K. Adámek uvedl mezi příklady uplatňování „práva skutečského“, kterými ilustroval výsady, resp. jistou míru samosprávy poddanských měst a městeček v období raného novověku, následující pozoruhodnou, leč odkazem neopatřenou informaci: „*Roku 1600. uzavíral při právu Skutečském Fridrich, mistr sklenných hutí z Křižánek se Salomenou, dcerou primátora Jiříka Štěpánka »s nádherou« svatební smlouvy, při nichž co hosté seděli: Pavel Vlachovský, hejtman Novoměstský na Moravě, Jan Vrochyně, hejtman Rychmburský, ryt. Frant. Gallát, komandant hradu Rychmburku, Eliáš, purkrabí Rychmburský a j.*“ (Adámek 1878, 15).⁴¹

O sklárně v českých Křižánkách se později několikrát krátce zmínil Karel Václav Adámek, syn Karla Adámka. Podle něj „*v XVII. věku byla v Křižánkách sklárna. Nejstarší zprávu o ní známe k roku 1600, další jsou z roku 1656 a 1660, avšak v zápisech pozdějších se již neuvádí.*“ Nacházet se měla „*při*“ někdejšímském dvoře (obr. 21: 6), přestavěném později na selský statek (čp. 1), na jehož štítu se ještě spatřovaly zbytky vezděného erbovního znaku Berků z Dubé. V písemných pramenech z let 1695 a 1698 se sklářská huť již neuvádí (na rozdíl od panského dvora), takže lze dle K. V. Adámka soudit, že v tom čase již byla zaniklá a že příčinou jejího konce mohl být rozkvět hutě ve Svatouchu (Adámek 1897, 57; týž 1904, 268; týž 1905, 370). Zatímco v případě letopočtu 1600 citovaný autor odkázal na stať svého otce, zmínky o sklárně z let 1656 a 1660 ponechal bohužel bez odkazů a rok 1663 nepřipomněl.

Pomine-li se několik dalších publikovaných informací postrádajících relevanci,⁴² kromě Adámků již nikdo nic nového o sklářské huti v Českých Křižánkách

⁴⁰ Že měl autor na mysli Křižánky na území rychmburského panství, tedy na české straně zemské hranice, potvrdil později jeho syn Karel Václav Adámek (Adámek 1904, 268).

⁴¹ Zdroj autor neuvedl, dá se ale odhadnout, že dnes se bude nalézat nejspíš ve fondu Archiv města Skuteč (1450-1945[1950]) uloženém ve Státním okresním archivu Chrudim. Tento fond, který obsahuje mj. knihy smluv, zůstává zatím nezpracován, tudíž je badatelsky nepřístupný (<http://portaltest.nacr.cz/cs/fond-zakladni/?c=225201010&k=852&p=>).

⁴² V českých Křižánkách býval dvůr, „*o němž záznamy jsou z r. 1392, kdež v 17. století i sklenná huť krátce stávala*“ (Nečas et al. 1903, 119). „*Již roku 1392 připomíná se dvůr Křižánecký, při němž v osmnáctém století vystavěna byla sklená huť, a výrobky její rozváženy byly daleko do Rakous. Když však stoupla cena dříví, zanikla huť – též pro nesnadnou a nákladnou dopravu*“ (Fillipi et al. 1905, 17–18). Aby ilustroval migraci sklářů z panství na panství, uvedl J. Kapusta (1971, 32) mimo jiné překvapivý, ovšem nijak nepodložený příklad stěhování v roce 1747 „*do Českých Křižánek ze Světlé nad Sázavou*“.

nepřinesl. Naopak, tvrzení K. V. Adámka o sklářské huti při tamním dvoru stručně odmítl J. F. Svoboda (1928, 13) jako mylnou domněnku, aniž by to nějak zdůvodnil. Adámkovy údaje později zopakovala J. Brožová a vyhodnotila je rovněž jako nedůvěryhodné: „Protože Adámek neuvedl blíže obsah nalezených zápisů, lze těžko jeho tvrzení, že huť byla na české straně [Křižánek], plně akceptovat“ (Brožová 1971, 51). Pro úplnost lze dodat, že existenci sklárny v Českých Křižánkách opřenou o stejná data nijak nezpochybnila E. Pavlisová (1977, 106).⁴³

Z údajných zmínek o sklárně v Českých Křižánkách, spojených s letopočty 1600, 1656, 1660 a 1663, je z věrohodnosti nejvíce „podezřelá“ ta první, obsažená v kontextu výše citované zprávy o svatbě konané v roce 1600 pravděpodobně ve Skutči. Při bližším pohledu lze však vztah této zmínky k Českým Křižánkám zásadně zpochybnit. Ženich je ve zprávě uveden jako skelmistr Fridrich „z Křižánek“ a mezi svatebními hosty byl přítomen mj. Pavel Vlachovský, novoměstský hejtman z Moravy. Ze samotného textu zprávy tedy nelze získat jistotu, že se huť onoho Fridricha nacházela na české straně Křižánek. Že však stála na straně opačné, nepřímo svědčí výše citovaný zápis ze dne 26. 11. 1648 o vypořádání pozůstalosti skelmistra Jana Fridricha, v němž stojí, že k němu došlo za správy Pavla Vlachovského „toho času“ úředníka novoměstského panství (LSA III, 173), a zejména pak následně citovaný zápis ze dne 9. 7. 1649, kterým vdova po témže Janu Fridrichovi postoupila křižánecký hutní statek synovi Vilému Fridrichovi. V zápisu je opět jmenován úředník Pavel Vlachovský a mezi „dožádanými přátely“, resp. svědky, je na prvním místě jmenován pan Jiřík Štěpánek, toho času primátor města Skutče (LSA III, 174–175). Lze si proto představit, že primátor Jiřík Štěpánek onoho dne přijel do Nového Města (na Moravě) coby budoucí Vilémův tchán a že se Vilém Fridrich krátce poté, co převzal křižáneckou huť, ve Skutči oženil. A potom mohl během následujících dvou tří let, třeba v nějakém důsledku své nové životní situace, huť včetně statku přenechat svému bratru Janovi, jenž se jako křižánecký skelmistr prvně uvádí k roku 1652. Je proto zřejmé, že rok 1600 s výše zmíněnou skutečskou svatbou nebude souhlasit, správný letopočet bude o půl století mladší (1650?). Jeví se tudíž značně pravděpodobné, že i ostatní údajné zmínky o sklárně v Českých Křižánkách z let 1656, 1660 a 1663 se ve skutečnosti týkají křižánecké hutě na moravské straně řeky Svratky.⁴⁴

⁴³ Obě autorky, jakož asi i J. F. Svoboda, přitom nevzaly v potaz informaci spojenou s letopočtem 1600, kterou publikoval K. Adámek v r. 1878 (viz výše).

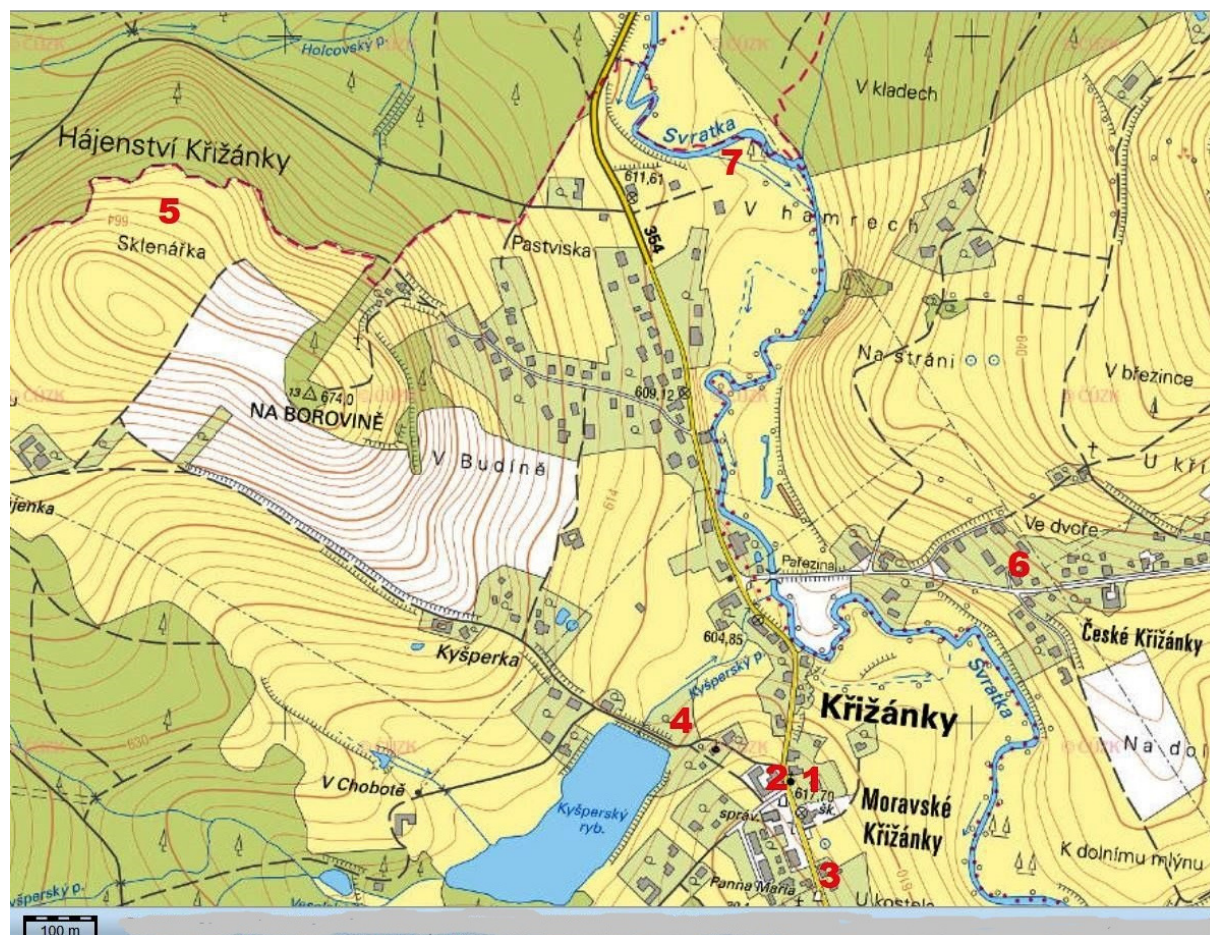
⁴⁴ Nutno však podotknout, že údajná zaniklá sklárna na území někdejších Českých Křižánek se zatím, pokud je známo, nestala předmětem terénního ani nového archivního pátrání.

Shrnutí

Poté, co Šimon Kratzer ze Šensperku v roce 1638 koupil novoměstské panství, nechal v Moravských Křižánkách postavit sklářskou huť se stupníkem. Ještě nezprovozněnou ji včetně vymezeného dílu lesa v roce 1642 prodal stávajícímu majiteli sklárny ve Vříšti skelmistru Janu Fridrichovi, jenž si vesnici Moravské Křižánky v rámci stejné transakce navíc pronajal. Křižáneckou sklárnu Jan Fridrich uvedl do provozu a spravoval ji nejprve asi souběžně s hutí ve Vříšti. Průběžně přitom v Moravských Křižánkách zřizoval svůj sídelní sklářský statek. Zakoupil zde pozemky tří sedláckých gruntů a vystavěl novou sklářskou huť (včetně nepříliš vzdáleného stupníku), hospodářský dvůr a nákladné skelmistrovské sídlo. Pro tyto objekty zvolil intravilán Moravských Křižánek, resp. bezprostřední okolí nejdůležitější cesty, kterou v Křižánkách dodnes představuje průjezdní komunikace mezi Novým Městem (na Moravě) a Svratkou (obr. 18–21). V čase zprovoznění své nové křižánecké sklárny Jan Fridrich zrušil původní sklářskou huť (včetně jejího stupníku a možná i dalších stavebních objektů) na „Kratzerově“ stanovišti, které se nacházelo v odlehlejší části sklářského lesa, a současně se i se svou rodinou v Moravských Křižánkách usadil, zatímco vříšťské sklárny se ujal jeho bratr Michal Fridrich.

Po smrti Jana Fridricha v roce 1648 převzala již prosperující hospodářský dvůr a sklářskou huť včetně příslušného lesa vdova Zuzana, která o rok později tento majetek postoupila prvorozenému synovi Vilému Fridrichovi. Toho ve vedení sklářské hutě a statku vystřídal jeho bratr Jan. Jako skelmistr v Moravských Křižánkách je Jan Fridrich mladší uváděn možná až do roku 1663, přestože mezitím se za ještě ne zcela objasněných okolností změnil majetkoprávní statut zdejší sklárny. Údajně byla nejprve pronajata (1653) a následně převzata Františkem Maxmiliánem Kratzerem ze Šensperku do přímé vrchnostenské správy (1654).

V dalším období novoměstská vrchnost provozovala křižáneckou sklárnu zřejmě již jen ve vlastní režii. Po úmrtí Františka Maxmiliána Kratzera (1679) převzal zadlužené novoměstské panství do správy Ferdinand kníže z Ditrichštejna. Nepříznivé okolnosti vedly na počátku osmdesátých let 17. století minimálně k jednomu výpadku sklářského hutního provozu. Ten byl však po roce 1683 do jisté míry obnoven a pokračoval i poté, co Moravské Křižánky v roce 1690 připadly do vlastnictví Kateřiny Apolonie Kratzerové, vdovy po F. M. Kratzerovi. Když Ferdinand, kníže z Ditrichštejna, křižánecké zboží včetně sklárny v roce 1697 odkoupil, byla tamní sklářská huť zmíněna naposledy. Oprávněným předpokladem proto je, že někdy kolem tohoto roku, nebo brzy po něm, byla definitivně zrušena.



Obr. 21. Severní část Křižánek na dnešní mapě s označenými relevantními polohami.

1 – zaniklá sklářská huť, 2 – někdejší panský, původně skelmistrovský dům, 3 – zaniklý panský, původně sklářský hospodářský dvůr, 4 – hypotetická poloha stupníku u Kyšperského potoka, 5 – pomístní jméno Sklenářka možná indikující starší stanoviště křižánecké sklárny, 6 – zaniklý panský dvůr v Českých Křižánkách, 7 – zaniklý kujnicí hamr Brušovec.

S prvním, krátkodobým stanovištěm křižánecké sklárny lze počítat někde v okolí severní hranice katastrálního území Moravské Křižánky, nejlépe asi při dolním toku Holcovského (kdysi Brušoveckého) potoka. To by odpovídalo poloze v někdejší „sklářském“ lese, který se táhl od Moravských Křižánek až k obdělávaným pozemkům přilehlým k sídlišti, později zvaném Moravská Svratka. V literatuře se takováto lokalizace stanoviště objevila, ale jen v podobě holého sdělení: křižánecká sklářská huť „stála při potoce Brušovec v místní poloze »U rybníka křižánkovského« při cestě ke Svratce. Dodnes se říká tomuto místu »Sklenářka«“ (Bálek 1989, 66). Pomístní název Sklenářka se na dnešní základní mapě nachází na severním svahu kopce Na borovině (event. Borovina), nad pravým břehem Holcovského potoka (obr. 21: 5). Znamenalo by to, že hypotetické první stanoviště křižánecké sklárny bylo od druhého vzdáleno asi 1,3 až 1,5 km severozápadním směrem. Konkrétnější poznatky nepochybně přinese terénní průzkum.

Druhé stanoviště, na kterém křižánecká sklářská huť pracovala přibližně po dobu pěti desetiletí, se nacházelo v místě či v přilehlém okolí dnešního obytného stavení čp. 20. Dosvědčuje to jednak povrchový výskyt sklářských archeologických nálezů, jednak pozoruhodná kontinuita rodinné sklářské tradice, jejíž nositelem byl hlavně rod Preislerů, který po dobu dvou století chalupu čp. 20 obýval. Dokonce se v rodinné paměti udrželo i povědomí o konkrétním stanovišti sklárny (hutní haly) na místě pozdější stodoly, resp. dnešní kolny (na parcele č. st. 18). Stupník pro druhou křižáneckou sklářskou huť pracoval pravděpodobně pod hrází Kyšperského rybníku na Kyšperském potoce, tedy v místě vzdáleném zhruba 200 metrů od domu čp. 20 (obr. 21: 4). Takovou představu podporuje i k německého původu se hlásící hydronymum Kyšperský, které může evokovat křemennou drť (*Kiesperg, *Kiesperk).⁴⁵

Ke sklářskému statku vybudovanému skelmistrem Janem Fridrichem starším patřil dále velký zděný patrový skelmistrovský dům, jenž byl od areálu sklářské hutě oddělen prakticky pouze dálkovou cestou procházející Moravskými Křižánkami, a hospodářský dvůr u stejné cesty, od sklárny vzdálený přibližně 120 metrů.

Literatura a prameny

Adámek, Karel 1872: K dějinám Hlinska a okolí. Příspěvky k historii řemesel, Památky archeologické a místopisné IX (1871–1873), s. 247–260, 425–432.

Adámek, Karel 1878: Chrudimsko. Historické a statistické rozhledy. [Hlinsko].

Adámek, Karel Václav 1897: Sídla. In: Sborník okresu hlineckého, díl 1, s. 29–76.

Adámek, Karel Václav 1904: Svratouch, Křižánky, Čachnov, Herálec a Chlumětín, Památky archeologické a místopisné XXI (1904–1905), s. 261–276.

⁴⁵ Existenci Kyšperského rybníku v době kolem poloviny 18. století dokládají Křoupalova mapa Moravských Křižánek a mapa prvního vojenského mapování. Podle pozdějších map byla tato vodní nádrž před rokem 1835 zrušena a k její obnově došlo až někdy po roce 1981, resp. před rokem 2001. Otázkou zůstává stáří a původ názvu Kyšperský. I výše naznačený výklad je zpochybněn informací, podle níž bylo v roce 1604 na území Moravských Křižánek prodáno místo u řeky Svratky k postavení mlýna s pilou „*mlynáři Vondrovi Kotlářovi z Hyršperku*“, jenž ale nedlouho na to odešel do Nového Města (na Moravě) a v r. 1611 svůj křižánecký mlýn definitivně prodal (Svoboda 1948, 462).

Adámek, Karel Václav 1905: Chrudim a okolí. In: Čechy, díl XIII. Východní Čechy (K. V. Adámek – T. Novák – T. Nováková – Z. Wirth). Praha, s. 226–416.

Adler, Jiří 1979, Sklárna v Herálci, Sklár a keramik, roč. 29, s. 211–214.

Bálek, Vlastimil 1989: Jak šel čas naší Vysočinou. Chrudim.

Brožová, Jarmila 1971: Sklárný v oblasti Českomoravské vrchoviny, *Ars vitraria*, 3, s. 42–62.

Bukáček, František 1958: Zaniklé horácké sklárny. In: Poličsko. Sborník prací. Pardubice (Krajský dům osvěty v Pardubicích), s. 61–69.

Bukáček, František 1966: Zdobení horáckého skla. Žďár nad Sázavou (Okresní vlastivědné muzeum), nestránkováno.

Fiala, Josef 1970: Sklářství na bývalém panství Novoměstském. Nové Město na Moravě, nestránkováno.

[Filippi, J. – Henych, Fr.] – N. J. – L. N. – F. K. [1905]: Svratka a okolí. Svratka.

Gelnar, Michal 2003: Osobnosti renesančního sklářství v českých zemích – III [Friedrichové], *Glassrevue* 15/2003
<http://www.glassrevue.com/news.asp@nid=1966.html>.

Gonda, Radim 2015: Provozovatelé a personál sklářské huti ve Vříšti u Nového Města na Moravě v 16. a 17. století, Havlíčkobrodsko. Sborník příspěvků o historii regionu, sv. 29 (Sklářství na Vysočině a v Dolním Rakousku), s. 149–171.

Hosák, Ladislav – Šrámek, Rudolf 1970: Místní jména na Moravě a ve Slezsku I (A–L). Praha.

Chylík, Jindřich 1948: Přehled dějin moravského průmyslu. Díl I. Do polovice XVIII. století. (Knihnice Matice moravské, sv. 3). Brno.

Kába, Arnošt 1972: Sklářství na Vysočině. In: Kába Arnošt – Medková, Jiřina 1972: Sklářství na Vysočině (katalog výstavy). Jihlava (Muzeum Vysočiny v Jihlavě), s. 3–18.

Kapusta, Jan 1971: Sklářství na Horácku. Polička.

Kroupa, Jiří (ed.) 2003: V zrcadle stínů. Morava v době baroka. 1670-1790.

Krsek, Ivo – Kudělka, Zdeněk – Paul, Prokop – Stehlík, Miloš – Válka, Josef 1996: Umění baroka na Moravě a ve Slezsku. Praha.

LSA III = Listinář Selského archivu, sv. III. Velké Meziříčí 1914–1923.

Medková-Lossmannová, Jiřina 1950: České a moravské malované číše z údobí renesance. Příspěvek k lokalisaci a dějinám moravského sklářství. Masarykova universita v Brně, Seminář dějin umění, disertační práce. (Kopie strojopisu uložená v Ústřední knihovně Filozofické fakulty Masarykovy univerzity).

Medková, Jiřina 1973: Z nejstarších archivních zpráv o moravském sklářství. In: Příspěvky k dějinám skla a keramiky 2 (Rozpravy Národního technického muzea, sv. 57). Praha, s. 45–52.

Metelka, Jindřich 1892: O Komenského mapě Moravy. (Otištěno z časopisu Musea král. Českého). Praha 1892.

Nečas, Jan Evangelista (et al.) 1903: Pernštýn a poříčí Svratky z Tišnova ku pramenům. („práci autorův uvnitř jmenovaných spojil Jan Ev. Nečas“). Kroměříž.

Niesyt, Jiří 2017: Moravské Křižánky. Obytná budova areálu tzv. Panského domu čp. 45. Stavebně historický průzkum (nepublikovaný elaborát uložený na Obecním úřadu v Křižánkách).

OKMZD I = Odhadní kvaterny moravských zemských desk. Kvatern první. R. Liška (ed.), J. F. Svoboda (red.). Velké Meziříčí 1920.

Pavlisová, Emílie 1977: Sklářství v oblasti Žďárských vrchů do přelomu 18. a 19. století. Žďár nad Sázavou. (Kopie strojopisu uložená v Ústřední knihovně Filozofické fakulty Masarykovy univerzity).

Procházka, F. 1901: Město Nové (Neustadt)..., Ottův slovník naučný, díl 17., s. 172–173.

Rous, Pavel 2019: Zaniklá sklárna Brušovec (k. ú. Moravský Herálec–k. ú. Moravská Svratka, okr. Žďár nad Sázavou). Nepublikovaná zpráva z 3. 8. 2019 uložená v Muzeu Vysočiny Havlíčkův Brod.

Staňková, Jitka 1987: Lidové umění z Čech, Moravy a Slezska. Praha

Stránský, Karel – Ustohal, Vladimír 2003: Hamry a hutě na řece Svatce od Brna po Žákovu horu. In: *Železné hamry a hutě Českomoravské a Dražanské vrchoviny* (K. Stránský, V. Ustohal, A. Rek, L. Stránský). Brno, s. 93–97.

Svoboda, Josef František 1928: Horácké sklo. Příspěvek k dějinám moravského sklářství. Zvláštní otisk z *Národopisného Věstníku Československého*. Ročník XXI, číslo 1, s. 1–30 (ve věstníku s. 64–93).

Svoboda, Josef František 1948: Jihlavský kraj. Novoměstský okres. (Vlastivěda moravská II. Místopis Moravy [Díl IV]). Brno 1948.

Šimák, Josef Vítězslav 1938: Středověká kolonisace v zemích českých. *České dějiny*, I/V. Praha.

Štěpán, Václav 1999: Sklářství na Horácku ve světle neznámého pramene, *Sklář a keramik*, roč. 49, č. 12, s. 346–350.

Teplý, Jaroslav 2000: Osady statku hradu Rychmburk v deskovém vkladu z roku 1392 (II), *Scientific Papers of the University of Pardubice, Series C*, 6, s. 127–152.

[Vykuřil, Josef] „J. V.“ 1983: Zeměměřič Jan Kroupal v Novém Městě na Moravě, *Novoměstský zpravodaj*, duben 1983, s. 21–23.

Wolny, Gregor 1842: *Die Markgrafschaft Mähren topographisch, statistisch und historisch geschildert*, VI. Band. Iglauer Kreis und mährische Enklavuren. Brünn.